

اسکرافیاتو در ایران و چین (مطالعه موردی ظرف خاکستر دان تالار پذیرایی کاخ موزه سبز)

گردآورنده: ناز آفرین چپریان-کارشناس ارشد صنایع دستی/کاخ موزه سبز

چکیده:

سفالگری اسکرافیاتو متعلق به یکی از مهمترین محصولات ساخت بشر است تکنیک اسکرافیاتو توسط مصری‌ها در قرن چهارم و پنجم میلادی اختراع و معرفی شده است. اسکرافیاتو در هنر به معنی تکنیکی است که در آن با خراش دادن لایه بالایی از رنگ باعث آشکار شدن لایه زیرین و پدید آمدن نقش مورد نظر می‌شود. برای ایجاد تصاویر، متضاد و الگوها و رنگ گل ایجاد می‌شود. آنچه در ظروف اسکرافیاتوی دوره اسلامی ایران شاخص است بیشتر متعلق به شمال و شمال غرب و شمال شرق از جمله خراسان امل و بخشهایی از کردستان کنونی رایج بوده است. در چین لعاب سانسای از طریق راه بازرگانی جاده ابریشم به ایران وارد می‌شود. در چین سنگ‌های پرسلین از استان هونان از غار کارستیوچان بیان است. ظرف نگهداری خاکستر مرده موجود در تالار پذیرایی کاخ موزه سبز در مجموعه فرهنگی تاریخی سعدآباد بر پایه لعاب مصرفی لعاب سربی ترکیبی از سرب و شیشه (کوارتز و سیلیس) است همچنین رنگ سبز خاکستر دان از ترکیب دو ماده رنگی اکسید آهن و اکسید مس حاصل می‌شود.

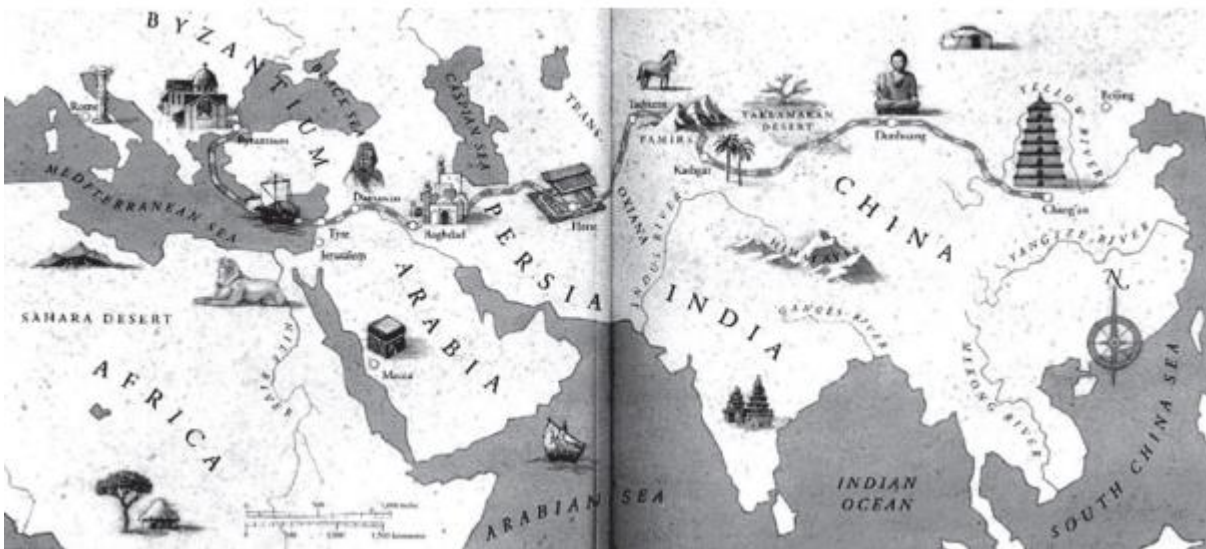
کلیات کلیدی: اسکرافیاتو، اسکرافیاتو ایران، اسکرافیاتو چین، ظرف خاکستر دان مرد، کاخ موزه سبز.

1- مقدمه:

در پژوهش فاضل و همکاران در سال 1395 بیان شده حکاکی بر سطح سفال یکی از تکنیک‌های رایج بود که توسط مسلمانان در دوران میانه گسترش یافت. این تکنیک به اشکال مختلفی بسط داده شد. سفالگران سامانی سبک جدیدی در سفال ایجاد کردند که همان پوشش گلابه سفید بر سطح سفال قرمز و حکاکی بر انگوب برای ایجاد نقش بود. نخستین تکنیک به این شیوه در متون قدیمی اسکرافیاتو نامیده می‌شود. این تکنیک در روزگار سلجوقی به تکامل رسید و در ظروف آقکند شاهکارهای زیبایی در سفالینه‌های ایرانی خلق کرد. (فاضل، عاطفه؛ محمد زاده، مهدی؛ تیموری، مرتضی؛ 1395). هژبری و اکبری در سال 1393 در پژوهشی به بررسی تکنیک لعاب پاشیده در سفالینه‌های ایران و چین پرداختند. با رونق جاده ابریشم در اوایل اسلام هنر سفالگری مناطق مختلف ایران و به خصوص شمال و شمال شرق تحت تأثیر صادرات سفالینه‌هایی از چین قرار گرفت. در این زمان رایج‌ترین شیوه تزیین لعاب در آن کشور شیوه سانسای بود. لعاب سانسای از طریق جاده ابریشم به ایران وارد شد و هنرمندان ایران به تقلید از این شیوه پرداختند. در این تکنیک ابتدا سطح سفالینه‌ها را با گلابه سفید مانند می‌پوشانند. سپس این سطح با نقطه‌گذاری و تاش‌های رنگی از اکسیدهای مس، آهن و کبالت تشکیل شده بودند رنگ آمیزی می‌گشت. این نقاط رنگی پس از ذوب در کوره خطوط نا منظم در عین حال زیبا به وجود می‌آوردند. (هژبری، احسان؛ اکبری، عباس؛ 1393). شریعتی مرغلکی و چیت سازان در سال 1395 در پژوهشی به نماد پردازی نقوش اسکرافیاتو در دوران اسلامی پرداختند. بخش عمده ظروف اسکرافیاتو متعلق به سده‌های چهارم تا ششم هجری هستند. این نقوش در سه گروه حیوانی، گیاهی و انسانی دسته بندی می‌شوند (شریعتی مرغلکی، لیلیا و چیت سازان، امیر حسین؛ 1395).

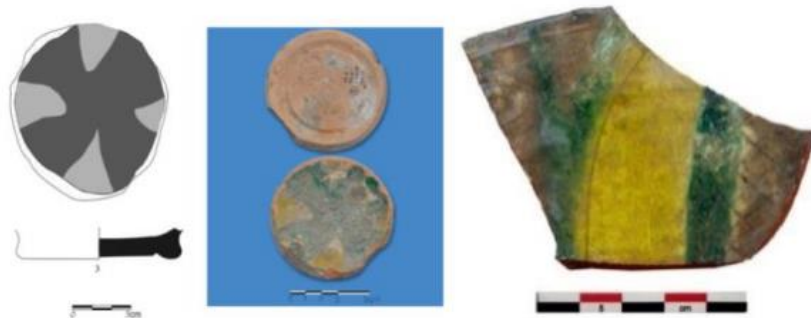
2- اسکرافیاتو

تاریخ ظهور این پدیده از لغت ایتالیایی اسکرافیاتو به معنی خراشیدن هست و این هنر در قرون 15 و 16 میلادی در روم رایج شد. واژه اسکرافیاتو در فرهنگ مصور هنرهای تجسمی به معنی (سفالینه مختلط) می‌باشد. (مرزبان، 1377). در صورتی که در فرهنگ اصطلاحات وژگان هنرهای تجسمی معنی کامل تری را ارائه داده است و اسکرافیاتو به معنی رو خراشی یا اندود خراشی یعنی اسلوبی تزیینی که در آن اندود رنگی را با لایه‌ای از اندود سفید می‌پوشانند آنگاه طرح یا نقش دلخواه را بر لایه رومی می‌خراشند تا لایه زیر پیدا شود. (کرامتی، 1370). در دایرةالمعارف سرامیک نیز مشابه همین تعریف آمده است که انگوب رنگی بر جسم خشک زده می‌شود و سپس اشکال مختلفی با خراش دادن روی سطح آن ایجاد می‌نماید. (مسعود، 1376). سوزان پترسون هم اسکرافیاتو را یکی از روش‌های تزیین سفال چنین معرفی می‌کند که بدنه گلی با یک یا چندین انگوب رنگی پوشیده شده است. سپس با کنده‌کاری (خراش) خطوط با عمق مناسب در قسمت انگوب زده شده طرح‌های تزیینی ایجاد می‌شود و برای ایجاد خطوط از ابزار گوناگون استفاده می‌شود. (پترسون، 1388).



3- اسکرافیاتو در ایران

درباره منشأ این نوع سفال نظریات متعددی داده شده است کروان و وایتهاوس آن را به سیراف و شوش نسبت می‌دهند روش ساخت به این روش بوده است که بدنه سفال را پس از شکل پذیری به پوسته و آستری از لعاب سربی آغشته می‌کردند و در کوره می‌پختند و پس از پختن و سرد شدن با ابزار نوک تیز منظم گل و گیاه را روی آنها می‌کنند و سپس چندین لعاب رنگی از قبیل زرد و ارغوانی را به تفکیک یا درهم و به نوبت در نقاط مورد نظر می‌پاشیدند و سپس مجدداً آن را می‌پختند. تا خطوط منقور و گود شده رنگهای زرد و سبز و ارغوانی در زمینه گودی‌ها تقابلی از خط و رنگ و نقش به وجود آوردند. به چنین ظروفي عنوان لعاب پاشیده اطلاق می‌گردد. (کامبخش فرد، 1386: 459) تعداد سفال‌های این زیرگونه در شهر بلقیس به صورت پراکنده به دست آمده است (نیک گفتار، 1391: 111)



در اکثر نمونه‌های به دست آمده خمیره قرمز آجری و نقوش حک شده از نوع کنده هندسی به شکل هاشورهای متقاطع تزیین شده‌اند و سپس رنگ‌های سبز و زرد بر زمینه لعاب گلی شیری دوانده شده است. این گونه سفال در سده‌های سوم تا چهارم هجری قمری در نیشابور تولید می‌شده است و تعداد زیادی از آنها در کاوش‌های این شهر به دست آمده است. (ویلیکینسون، 1973: 54).



کوزه به دست آمده از تپه سبز پوشان نیشابور قرن نهم و دهم میلادی

سفال اسکرافیاتو نقش مهمی در سفالگری ایران در قرن 11 و اوایل قرن 13 ایفا می‌کند به چندین نوع در ایران توسعه یافته‌اند.

- الف) اسکرافیاتو ساده
- ب) اسکرافیاتو آمل
- ج) اسکرافیاتو گورستان
- د) اسکرافیاتو آغداش

الف) اسکرافیاتو ساده:
 زمانی که طراحی به زمین متصل شده و با یک لعاب شفاف رنگی پوشیده شده است گفته می‌شود.



ب) اسکرافیاتو آمل:
 در نوع آمل خطوط برش داده شده به رنگ سبز و گاهی اوقات رنگ قهوه‌ای است این ظرف آمل کوچک یک ماهی مشغول شنا را نشان می‌دهد.



ج) اسکرافیاتو گورستان:
 مشخصه بارزش این است که نقش‌ها در لبه‌ها کار شده است.



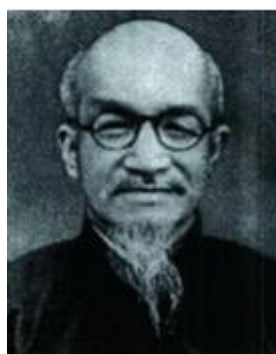
د) اسکرافیاتو آغداش:
 نام اسطوره‌ای ایرانی که از یک مکان کوچک در شمال غربی ایران تحت نام آغداش است که در رنگ‌های مختلف هستند



هنر اصلی اسگرافیای ایران را می‌توان به قرن 12 میلادی متصل کرد

4- اسگرافیای در چین

ریشه‌های چین در تاریخ هنر سفال قوی و عمیق است هزاران سال است که صنعتگران چینی تکنیک‌های هنری را توسعه داده‌اند. هنر سفالگری در چین دارای ترکیبات اصلی رنگ سبز شده است که عمیقاً بر سنت‌ها در سراسر آسیا تأثیر گذاشته است.



ژانگ هائو

مدرسه Jingdezhen که بعدها به عنوان مدرسه Tao نامیده می‌شود. که توسط ژانگ هائو تأسیس شده است Di، Anhui، Hubei، Jiangxi، چهار استانی هستند که این مدارس سرامیک در آن بنا شده است او بنیان‌گذار توسعه تولید مدرن سرامیک در چین است کوره‌های دینگ در شمال چین تولید خود را در اوایل قرن هشتم شروع کردند جایی که آنها تولید سفال‌های پیچیده و زیبا و تکنیک انبساط کوره‌های نوین را توسعه دادند بعضی از سفال‌های چینی با اسگرافیای تزئین شده بود. دانشگاه یوننان (YNU) در تاریخ 20 فوریه 2018، در زمینه طراحی سفالگری اسگرافیای در مدرسه هنر و طراحی دانشگاه برگزار کرد که در آن سفالگری اسگرافیای به عنوان یکی از معروف‌ترین هنرهای چین شناخته شده است دانشگاه غرب ویرجینیا ارتباط منحصر به فردی با چین دارد. کارگاه سفالگری با ارائه برنامه تحصیلی و سفر در جمهوری خلق چین ارائه می‌دهند. که در آن دانشجویان فرصتی برای مطالعه با برخی از برجسته‌ترین هنرمندان سفال اسگرافیای چین خواهند داشت. در یکی از مراکز جذاب و باستانی قدیمی چین کارگاه هنر سفال اسگرافیای در یک مجتمع وجود دارد که به هنرمندانی از فرهنگ‌های مختلف فرصتی برای تعامل یادگیری می‌دهد. فرهنگ و هنر یوان (1271 تا 1368) نشان دهنده تنوع هنری قومی و فرهنگی چین در این دوره کوتاه مدت است در این دوران نقاشی‌های زیبا و سرامیک تولید شده است.

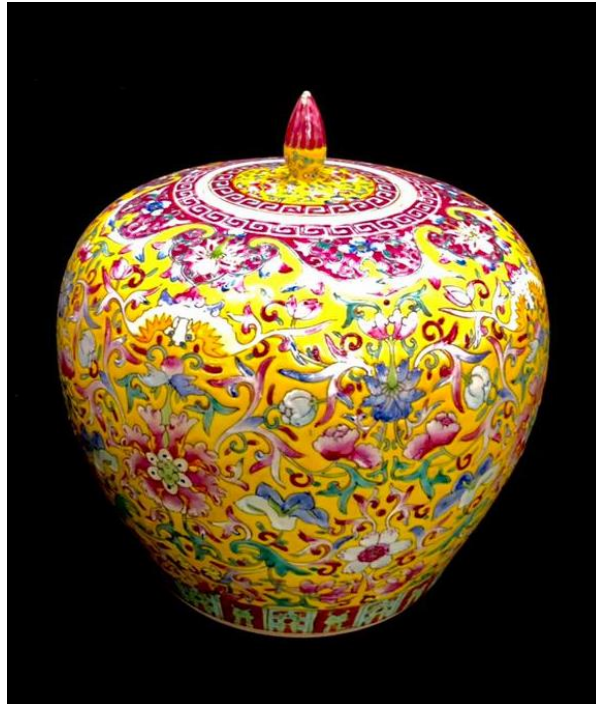


در زمان سلسله سانگ (960-1279) سازندگان اسکرافیاتو چینی به مهارت بالایی دست یافته بودند. چینی‌ها نه تنها ایده نقاشی در کبالت را از ایران گرفتند بلکه مفهوم اسلیمی خود نقاشی را نیز از ایران دارند. سفالگران ایرانی از کاشان و جاهای دیگر بیش از یک قرن قبل از اینکه چینی‌ها شروع به استفاده از روش زیر شکنی کرده‌اند. از تکنیک کبالت برای طرح‌های خود استفاده کرده اند (اولیور واتسون، 2015).



5- ظرف خاکستردان مرده، تالار پذیرایی، کاخ موزه سبز مجموعه فرهنگی تاریخی سعد آباد:

در این ظرف از تکنیک اسکرافیاتوی چین متعلق به قرن 17 و 19 میلادی دوره سلسله Qing است و پایه لعاب مصرفی لعاب سربی ترکیبی از سرب (لیتاژ یا سرنج) و شیشه (کوارتز و سیلیس) است. در ظرف خاکستردان مرده تالار پذیرایی کاخ موزه سبز این پایه در ترکیب با آهن به زرد عسلی و صورتی بر پایه لعاب مصرفی ایجاد می‌کند همچنین سبز روشن زیبای خاکستردان نقوش گیاهی است از ترکیب دو ماده رنگی اکسید آهن و اکسید مسن حاصل شده است. و جای خراش‌های اسکرافیاتو اطراف نقوش بر روی ظرف به راحتی دیده می‌شود و در پایین موتیف‌های رایج در سفال‌های چین دیده می‌شود.



نتیجه گیری:

تکنیک تزیین ظروف با لعاب پاشیده در دو سرزمین ایران و چین دارای شباهت‌ها و تفاوت‌هایی است در رنگ‌های به کار گرفته شده، شاهد شباهت بسیار در دو کشور هستیم. زیرا که ماده رنگی قالب در هر دو نقطه اکسید آهن و اکسید مس که در لعابی با پایه سربی به عنوان لعاب رنگی استفاده می‌شده است. همچنین کبالت نیز گاه‌ها در مواردی به کار رفته اما به دلیل اینکه در ایران گران و در چین نایاب بوده کمتر به عنوان عامل رنگی لعاب استفاده می‌شده است. در زمینه تکنیک اسکرافیاتو در ایران دامنه آن محدود به ظروف مقعر مانند بشقاب‌ها است. اما در چین این روش به صورت گسترده‌تر از جمله ظروف خاکستران مرده، پیکره‌های انسانی و حیوانی و جام‌ها به کار گرفته شده است. مهمتر از همه اینکه ظروف تزیین شده در ایران با شیوه اسکرافیاتو جنبه روز مره داشته اند اما لعاب سانسای در تمدن چین جایگاه والایی داشته و علی‌رغم استفاده گسترده بیشتر برای اشیاء به کار برده شده در معابد مقابر و یا اشیاء و ظروف برای آیین‌های تشریفاتی کاربرد داشته‌اند در ایران همراهی تکنیک اسکرافیاتو با خطاطی شیوه جدیدی را نشان می‌دهد اما در ظرف خاکستران مرد، تالار پذیرایی، کاخ موزه سبز لعاب سانسای چین به تنهایی و یا با همراهی تکنیک نقش برجسته به کار گرفته شده است.

منابع:

- پتروسون، س. (1387) کارباگل (چاپ دوم) نشر سفیر اردهال
- پرویز عباس، تاریخ سرزمین ایران، انتشارات نگاه، 1390، صفحات 25 و 26 و 33.
- شاطری، میترا، 1394، سفال نقش‌کننده در گلابه (اسکرافیاتو) حوزه جغرافیایی – فرهنگی شمال شرق (نمونه موردی: نیشابور) همایش ملی نقش خراسان در شکوفایی هنر اسلامی، مشهد، موسسه آموزش عالی فردوس
- شریعتی مرغملکی، لیلا و چیت‌سازیان، امیرحسین، 1395، نمادپردازی نقوش اسکرافیاتو در دوران اسلامی، نخستین همایش بین‌المللی هنر و صناعات در فرهنگ و تمدن ایرانی اسلامی، اصفهان، دانشگاه اصفهان، دانشگاه هنر اصفهان.
- کامبخش فرد. سیف‌الله (1386)، سفال و سفالگری در ایران (از ابتدای نوسنگی تا دوران معاصر)، تهران، ققنوس
- فاضل، عاطفه؛ محمدزاده، مهدی؛ تیموری، مرتضی، 1395، سفال نقش‌کننده (اسکرافیاتو)؛ نوع آفکند، همایش ملی باستان‌شناسی و هنر سفال و سفالگری، میانه، دانشگاه آزاد اسلامی واحد میانه
- نیک‌گفتار، احمد (1391)، گزارش فصل پنجم شهر تاریخی بلقیس اسفراین، آرشیو پایگاه شهر بلقیس، اسفراین
- مسعود، ا. (1376) دایره المعارف سرامیک (چاپ اول). نشر نوید شیراز
- هژبری احساس، اکبری عباس، بررسی تکنیک لعاب پاشیده در سفالینه‌های ایران و چین دو فصلنامه‌ی هنرهای کاربردی شماره 4 / بهار و تابستان 1393
- Wilkinson Charles K. 1973, Nishapur Pottery of early Islamic Period, Newyork: Metroplitan museum