

سلطان قالی (محمد ارجمند) خالق نقش و رنگ بر قالی کرمان



نوشین تدین طهماسبی

کارشناس ارشد کاخ موزه ملت

مقدمه:

استان کرمان یکی از استان های پهناور ایران و در جنوب شرق کشور است که از استان های مهم و تاریخی ایران نیز به حساب می آید و قالی، گلیم، جاجیم و... از دستبافته های اصلی استان کرمان به حساب می آیند..

کرمان استانی واقع در مناطق مرکزی و خشک ایران هر چند سلسله کوههای نسبتاً بلند در سمت شمال غربی خود دارد ولی هیچ رودخانه پر آبی در آن جاری نیست همین کمبود آب و مناطق لم یزرع کوهستانی و شن زارهای این سامان، سبب شده تا بیشتر اهالی این منطقه به جای کشت و زرع، به هنر و صنعت قالیبافی روی آورند.

این ناحیه از ایران از دیر باز یکی از مراکز مهم فرشبافی کشور ما به شمار می رفته و تاریخ فرشبافی کرمان به قرنهای پیش و قبل از دوران صفویه می رسد. قطعه ای از یک تخته فرش بافته شده در این شهر که در موزه حضرت امام رضا علیه السلام در مشهد نگهداری می شود بر سابقه ای لااقل در حد پانصد سال بافندگی در زمینه فرش های گره دار کرمان شهادت می دهد.

در روند تاریخی قالیبافی کرمان می توان نقاط اوج و حسیض متعددی را سراغ گرفت بطوریکه هنر قالیبافی کرمان نقطه اوج خود را در زمان صفویه و مرحله حسیض خود را در اوایل دوره قاجاریه، یعنی زمانی که آقا محمد خان قاجار به لحاظ مساعدت اهالی کرمان با لطفعلی خان، دست به کشتار هولناک اهالی آن زد، سپری کرده است. بنابراین، به احتمال قریب به یقین هنر فرشبافی در کرمان، از زمان صفویه و با حمایت آنان در این منطقه نضج گرفته است. چه اسکندر خان منشی، مؤلف عالم آرای صفوی و منشی شاه عباس، در این کتاب به قالی کرمان اشاره دارد و شاردن نیز که در سالهای ۱۶۶۶ و ۱۶۷۲ میلادی به ایران مسافرت کرده، این موضوع را تأیید کرده است.

اما با تمامی اینها از منابع و آثار تاریخی چنین بر می آید که عمده آثار این دوره کرمان منسوجات بوده است نه قالی. بطوریکه تا اواسط دوره قاجار، کرمان یکی مهم ترین و بزرگترین مراکز تولید انواع منسوجات به خصوص پارچه های ابریشمی بوده است که از مهمترین آنها شالهای پشمی و پارچه های ساده کرباس و پته های زیبا را می توان نام برد.

شروع انقلاب صنعتی و ورود انواع پارچه های نساجی و ماشینی، که منجر به کاهش تولید انواع منسوجات دستی گردید، عامل اصلی گرایش به هنر قالیبافی کرمان است. در واقع دوران بعد از انقلاب صنعتی اروپا، یکی از پر رونق ترین ادوار قالیبافی کرمان است. آقای یساولی معتقد است: حرفه قالیبافی در کرمان بطور جدی از قرن نوزدهم میلادی به همت تجار تبریزی شکل گرفت. آنان چون میزان تولیدات این منطقه را در جهت صدور به کشورهای اروپایی از طریق تبریز و ترکیه کافی نمی دانستند با ایجاد کارگاههای متعدد، آغازگر دوره ای درخشان از هنر قالیبافی این منطقه بودند. در اواخر دوره قاجاریه شرکت های خارجی و برخی از افراد محلی نقش حمایت کنندگی تجار تبریزی را عهده دار می شوند. این شرکت ها خود مستقلاً شروع به تولید فرش و به دنبال آن ترسیم نقشه های قالی نمودند.

در همان زمان در حدود ۱۵۰ طراح در فرش کرمان کار می کردند که برخی برای شرکت های مذکور و برخی بطور مستقل به کار نقشه کشی فرش مشغول بودند. بعدها به علت وقوع جنگ جهانی اول، بحرانهای اقتصادی سال ۱۹۲۹ میلادی و کساد ناگهانی در بازارهای خارجی موجب توقف سفارشات خارجی شد و این امر رفته رفته کار قالیبافی کرمان را کند کرد. علیرغم رفع بحران در کشورهای اروپایی و امریکا، شرکتهای خارجی دیگر به اهداف گذشته شان تمایلی نشان ندادند. گرچه فرشبافی در کرمان دیگر آن رونق گذشته را نیافت، لیکن مردم قانع کرمان به حفظ دست آوردهای گذشته همت گماشتند و ویژگیهای خاص این حرفه را حفظ کردند. با تمامی این افت و خیزها امروزه نام کرمان با قالی آن مترادف است. فرشهایی که در این منطقه بافته شده زینت بخش موزه های معتبر جهان است. هنوز تمیزی و لطافت اجناس با نام قالی کرمان در ذهن اشخاص تداعی می کند.

واژه های کلیدی: قالی کرمان، طرح و نقش، عصر ترمه، عصر گوبلن، گره فارسی باف ، گره ترکی باف ، اسلیمی لچک ترنج ،محمد ارجمند

چکیده:

اغلب قالی های کرمان از نوع خاص سه پود می باشد. به عبارتی بین رجهای بافت، ۳ پود دیده می شود که اولی و سومی ضخیم و دومی نازک است. البته قالیهای دو پود اول ضخیم و پود دوم نازک نیز به طور پراکنده دیده می شوند.

در محدوده جغرافیایی کرمان هر دو نوع گره قالی ایران کاربرد دارد در منطقه شهری باف کرمان، گره مورد استفاده گره فارسی است که در بافت قالیهای ظریف بکار می رود و در مناطق روستایی باف، هم گره فارسی و هم گره ترکی رایج است از طرفی دیگر گره های جفتی و در دهه های اخیر بی گره بافی (کمانش) هم در کرمان رایج شده است. این نوع بافت های تقلبی در فرش های جدید بافت کرمان و بی سلیقه گی برخی از بافندگان که فرش های کم دوام با حاشیه ای کج و کوله و موج دار و شیرازه های زشت به بازار می فرستند باعث عقب افتادگی فرش خوش سابقه کرمان در بازارهای بین المللی شده است. مواد اولیه مصرفی در فرشهای کرمان چون بیشتر مناطق فرش بافی است و استفاده از پشم برای پرز و نخ پنبه ای برای تار و پود فرش رایج می باشد برای پرزها از پشم محلی استفاده می کنند که با دوام و دارای حالت ابریشمی بوده است ولی از آنجائی که تقاضا رو به افزایش رفته، آنها به پشم هایی که از خراسان و یا کرمانشاه وارد می شده و یا به پشم های خشک تر تبریز توسل جسته اند.

در حال حاضر، در کرمان از دارهای عمودی (ایستاده) استفاده می شود که البته این دارهای عمودی از نوع چرخان می باشد و تنها در مناطق عشایری این استان است که دارهای افقی (خوابیده) به کار می روند. رجشمار فرشها نیز متغییر و از ۳۵ تا ۸۰ رج می باشد.

طرح و نقش فرش دستباف کرمان:

فرش دستباف کرمان را میتوان در دسته فرش های طبیعت گرا، پرکار و پر استفاده از نقشمایه های ریز در سراسر قالی دانست که معروف ترین طرح های فرش دستباف کرمان عبارتند از: سبزیکار، واگیره‌ای، درختی، بته ای، قاب قرآنی، تصویری، افشان و... که طرح معروف گلدانی، یکی از شاهکارهای قالی های دوران صفویه میباشد.

فرش گلدانی به طرحی سرتاسری گلدار و برگ‌های بزرگ با گلدان‌هایی اشاره دارد که در اندازه‌های آشکار روی زمینه فرش پخش شده‌اند. در واقع ویژگی این فرش ها پر بودن زمینه با گل های شاه عباسی بزرگ و حضور یک یا دو گلدان در مرکز یا قسمت ابتدایی فرش می باشد.

همچنین انواع طرح های گل فرنگ نیز بخش مهمی از طرح های منطقه کرمان را به خود اختصاص داده که برگرفته از هنرهای تزئینی غیر ایرانی است.

از پیشکسوتان هنر طراحی معاصر فرش دستباف کرمان میتوان: خاندان شاهرخی، کاظم راد، شکرالله پاک گوهر، رضاخان زند، محمود ارجمند و... را نام برد.

شیوه بافت:

در این بخش چگونگی بافت فرش کرمان را از نقطه نظر شیوه بستن گره‌ها و اشکال گوناگون آن بررسی می‌کنیم. معمولا دو نوع گره در قالی بافی وجود دارد، گره فارسی‌باف و گره ترکی‌باف که اولی در میان قالی‌بافان مناطق مرکزی، شمال شرقی و جنوبی ایران و دومی در میان بافندگان مراکز شمالغربی، شمالی و غربی کشور رواج دارد. در کرمان بافت قالی به صورت فار

سی‌باف است. در گره فارسی‌باف نخ از کناره یک چله رد میشود و از فاصله دو چله بیرون می‌آید و پس از دور زدن چله دوم از بین دو چله سر درمی‌آورد. از هر دو شکل گره که ذکر آنها رفت، نوع به اصطلاح تقلبی نیز گهگاه در قالی‌بافی به کار میرود و آن گره جفتی است. در این نوع گره پشم بجای دو چله از چهار چله رد میشود. از این نوع گره معمولا در قالی‌های ریزباف بیشتر استفاده میشود، چه تشخیص آنها از روی قالی کاری مشکل است و البته پس از آنکه پود روی رج را پوشاند تشخیص گره جفتی غیرممکن است

گره جفتی گرچه کار بافنده را آسان می‌کند، لیکن باعث میشود که قالی نرم و سبک و کم‌دوام گردد و این بلا شک عیب بزرگی برای قالی است. اخیراً در کرمان نوعی بافت در میان قالی‌بافان رایج شده است و آن بافت بدون گره (کمانه شیب) است، به این ترتیب که دور چله می‌گردد بدون اینکه گره بخورد و بر روی رج محکم شود. در روی قالی و پشت آن تشخیص این نوع گره غیرممکن است، لیکن در اثر مرور زمان گره‌ها دانه‌دانه از پشت قالی درمی‌آیند و به تدریج قالی از بین میرود. لطمه دیگری که از بافت کمانه شیب بر قالی وارد میشود این است که دیگر قالی به مرحله کهنگی نمی‌رسد و در نتیجه کهنه فرش کرمان هم برخلاف سایر فرشها ارزشی ندارد. البته فراموش نمی‌کنیم که قالی‌های در ست بافت کرمان کهنگی بسیار ارز شمندی دارند. یادآور می‌شویم که بافت بی‌گره در تمام نقاط کرمان رایج نیست. تحقیقات نشان میدهد که در جوپار، ماهان، کرمان و بعضی از نقاط کوهپایه بافت بی‌گره یا کمانه‌شیب رایج گر

دیده است و در بقیه نقاط مانند راور، رابر، بافت، رفسنجان و... و... بافت گره‌فارسی در کار است و کماکان قالی‌های نفیس محصول این نواحی میباشد.

حال که صحبت از گره و نوع بافت در فرش کرمان رفت، بجاست که واحد بافت و تعداد رج در گره فرش کرمان را هم بشناسیم. در قالی کرمان مقیاس محاسبه همان ذرع قدیم (۱۰۴ سانتیمتر) میباشد.

برای محاسبه رج در گره فرش کرمان ۱/۱۶ ذرع را که ۶۵ سانتیمتر میشود واحد قرار داده و یک گره می‌خوانند. مجموع تعداد دانه‌های موجود در یک گره عرض و یک گره طول واحد بافت قالی است، به این ترتیب که اگر در یک گره عرض ۳۵ دانه و در یک گره طول ۳۵ دانه باشد، این فرش را ۳۵ جفت یا ۷۰ رج می‌خوانند البته یکی از عوامل مرغوبیت قالی مساوی بودن دانه‌های موجود در یک گره عرض و یک گره طول است و اگر در یک فرش بافت آن طوری باشد که دانه‌های گره عرض و طول نامساوی باشد آن فرش نامرغوب است. مرغوبترین و ریزبافت‌ترین فرش کرمان در حال حاضر ۱۲۰ جفت یا ۲۴۰ رج است. درشت‌بافت‌ترین فرش کرمان تا چند سال پیش ۷۰ جفت بود، ولی اکنون تا ۵۰ جفت هم بافته میشود. البته این مسأله از نظر عرف تجاری نقص بزرگی برای فرش محسوب میشود، مضافاً بر این که قالی‌های درشت‌بافت را بی‌گره هم می‌بافند و باعث نزول ارزش آن میشوند.

طرحهای رایج:

ابتدا نظری بر روند تطور و تکامل نقوش قالیه‌های کرمان خواهیم داشت که می‌توان آن را به سه دوره تقسیم کرد.

دوره نخست یا عصر ترمه:

این دوره همزمان با زوال شالبافی در کرمان است. در این زمان بازرگانان تبریز برای حفظ قالیبافی در نقاطی مانند هریس، تبریز، مشهد، اراک و کاشان کارگاههای قالیبافی دایر کردند و در برخی نقاط به قالیبافان محلی سفارشهایی دادند و در نقاطی مانند کرمان به خرید قالی پرداختند که این کار موجب گسترش قالیبافی در کرمان شد. طراحان قالی در کرمان در این موج تازه گسترش قالیبافی، طرحهایی براساس نقشه شالهای کرمان یعنی نگاره‌های "بته جقه" و کاربردهای گوناگون آن تهیه می‌کردند. کاربرد نام عصر ترمه به خاطر الهام گرفتن از همین شالهای ترمه می‌باشد

عصر بازگشت:

این دوره در واقع دوره بازگشت به نقوش سنتی می‌باشد.

با پایان یافتن جنگ جهانی اول و تغییر سلیقه بازار در آمریکا، تغییر اساسی در طرحهای کرمان بوجود آمد و نقش و نگاره‌های صفوی مورد تقلید هنرمندان کرمان قرار گرفت. نقشه‌های اسلیمی و گل‌های شاه عباسی و نقشهای قاب قرآنی و ترنج و لچکهای انبوه رایج شد. در اواخر این دوره باز هم بعلت بحران اقتصادی در آمریکا و توقف خریدها و سفارشات، شاهد تمایل طراحان به نقوش قبلی هستیم.

عصر گوبلن:

وجه تسمیه این دوره بخاطر تأثیر گرفتن نقوش قالیه‌ها از طرحهای فرانسوی بنام "گوبلن" می‌باشد، در واقع می‌توان گفت طرحهای قالی در این دوره اصالت خود را از دست می‌دهند. نقشهای "اوبوسن" و "ساویری" که همگی گوبلن خوانده می‌شوند، یکسر از فرانسه می‌رسید و بر دست نقاشان کرمانی باسمه برداری می‌شد و به کارگاه می‌رفت شاید بتوان گفت که در همین دوره است که موتیفی به نام "گل فرنگ" وارد قالی‌های ایران می‌شود

بطور کلی آنچه موجب شهرت طرحها و نقوش کرمان شده است، استفاده از موتیفهای بسیار ریز که بصورت گسترده در زمینه قالی پخش شده‌اند و یک طرح پرکار را بوجود آورده‌اند. نکته قابل ذکر دیگر این است که

طراحان کرمانی از نقوش گل و برگ و درخت استفاده کرده و می کنند و بسیاری از صاحب نظران معتقدند که شرایط اقلیمی و محیط کویری کرمان سبب گردیده تا طراح کرمانی با به تصویر کشیدن گلها و گیاهها، کمبود آنان را در ذهن خود جبران سازد. در

مورد طرحهای رایج امروزی در کرمان نویسندگان کتابهای "مقدمه ای بر شناخت قالی ایران" و "فرشنامه ایران" معتقدند که این طرحها عبارتند از: طرحهای خوشه انگوری، سبزیکار چمنی، گلدانی و درختی، ستونی ۳۳ پل، برگ چغندری، قاب قرآنی، بته جقه ای، لچک ترنج کف ساده و همچنین نقشه های گل فرنگ و گوبلن و یا نقشه های شکارگاه و افشان، بازوبندی، خشتی و غیره

آقای "تورج ژوله" نویسنده کتاب "پژوهشی در فرش ایران" طرحهای متداول کرمان را چنین تقسیم بندی

می کند

طرح سبزی کار:

طرحهای تصویری که اغلب بهترین آنها در حوزه قالیافی راور بافته شده و می شوند

طرحهای افشان:

به ویژه افشان شاه عباسی که شاید بهترین آنها در دوره معاصر حاصل قلم توانای طراحان خاندان شاهرخی بوده باشد

و از دیگر طرحهای معروف کرمان نقوش قاب قرآنی، انواع درختی و گلدانی تلفیقی و همچنین انواع گل فرنگ می باشد

رنگ بندی:

همانگونه که قبلاً ذکر شد، رنگهای مورد استفاده در قالیهای کرمانی یکی از دلایل شهرت این قالیها می باشد که علاوه بر استفاده از رنگهای باثبات و گیاهی، دارای ترکیب بندی رنگی بسیار قوی نیز می باشند در قالیهای مرغوب کرمان بطور معمول حداقل ۱۵ رنگ و در قالیهای نفیس تا ۳۰ رنگ نیز مورد استفاده قرار می گیرد. از لحاظ رنگ آمیزی، فرش کرمان یکی از متنوع ترین و شادترین فرشهای ایران محسوب می شود. لاکه سیر و روشن، بژ، عنابی، مسی، آبی سیر و روشن، سرمه ای، صورتی، و سبز سیر و روشن از مهمترین رنگهای مورد استفاده در قالیهای کرمان می باشند

رنگرزی:

شهرت عمده فرشهای کرمان بخاطر رنگرزی آن می باشد، کرمان تنها مرکز قالیبافی در ایران است که در آن تقریباً به کلی مواد رنگ آمیزی بیگانه تحریم شده اند. رنگهای به کار رفته بسیار متنوع هستند اکثراً این رنگها که تا گذشته نزدیک در کارگاههای رنگرزی برای مصارف شالبافی و قالیبافی بکار می رفتند از سری رنگهای طبیعی بودند ولی در سالهای بعد از جنگ جهانی دوم مقداری رنگهای جوهری به کارگاههای رنگرزی آن راه یافت. رنگهای گیاهی مورد استفاده عبارتند از: نیل (ترکیبی)، قرمز دانه، روناس، پوست گردو، پوست انار، برگ مو، بوریا و حنا. همانند بقیه نقاط ایران، در کرمان هم، زاج تنها ماده ثابت کننده ای است که در رنگرزی خامه قالی مورد استفاده قرار می گیرد

ابعاد:

آقای تورج ژوله در کتاب خود (پژوهشی در فرش ایران) چنین می آورد: ابعاد فرش کرمان چندان متنوع نیست و گرایش به بافت فرشهای کوچک مانند ذرع و نیم و دو ذرع کمتر است. اما ابعاد ۲۳ و ۲/۳۵/۵ و ۴۳ متری و بزرگتر در میان قالیههای قدیم و جدید کرمان بسیار زیاد است. بافت کناره نیز در کرمان چندان متداول نبوده است. در سالهای اخیر ابعادی همچون خرک (تقریباً ۶۰/۱۲۰ سانتی متر) و همچنین پشتی و روکش صندلی و مبل نیز رواج زیادی یافته است

اما در کتاب "مقدمه ای بر شناخت قالی ایران"، "یساولی" نظری خلاف نظر آقای ژوله دارند ایشان معتقدند: قطع قالیههای کرمان بسیار متنوع است و از قالیچه های کوچک ۰/۰۶/۹ متر تا قالیههای بزرگ ۴۷ متر در تغییر است

رنگبندی فرش دستباف کرمان چگونه است؟

به طور متوسط در فرش های دستباف کرمان، بین ۱۵ تا ۲۰ رنگ کاربرد دارد که رنگ های نزدیک به طبیعت، این قالی ها را از فرش های سایر مناطق متمایز میکند. بنابراین، مهم ترین رنگ های فرش دستباف کرمان را میتوان رنگ های لاکه تیره و روشن، بژ، مسی، عنابی، آبی تیره و روشن، سرمه ای، صورتی، سبزه های تیره و روشن و... دانست.

خاص بودن رنگرزی قالی کرمان به خاطر استفاده از رنگ های کاملاً طبیعی می باشد که فرایند انجام آن موقعی صورت می گیرد که پشم هنوز ریسیده نشده است و همین موضوع باعث می شود که قالی های کرمان یک یکنواختی و هایلایت و سایه های گوناگون در رنگ آمیزی داشته باشد که به هیچ وجه در رنگرزی هایی که از رنگ های مصنوعی استفاده می کنند این موضوع قابل مشاهده نیست.

به طور کلی می توان گفت فرش دستباف کرمان در بافت فرش هایی با رنگ های قرمز، عاجی، آبی و فرش هایی که دارای طرح های زعفرانی طلایی هستند، در ایران زبانزد هستند. مخصوصاً فرش های شهرستان راور کرمان که با ۲۵۰۰ کارگاه قالی بافی، قطب صنعت فرش در استان کرمان به حساب می آید.

ویژگی های فنی فرش دستباف کرمان:

فرش دستباف کرمان به صورت دو پوده (در گذشته و در برخی موارد سه پوده) و با گره فارسی (نامتقارن) بافته میشود که البته در برخی طوایف همچون افشار، ممکن است بافت قالی با گره ترکی نیز انجام شود. در فرش دستباف کرمان، از پشم به عنوان پرز و از پنبه برای تار و پود استفاده و ابریشم به ندرت در بافت قالی دیده میشود. همچنین فرش دستباف کرمان در ابعاد متفاوتی تولید میشود.

چله کشی فارسی، استفاده از دارهای عمودی و استفاده از شیرازه متصل، از دیگر ویژگی های بافت فرش های دستباف کرمان است.

از تولید کنندگان بزرگ قدیمی فرش دستباف کرمان میتوان: احمد یزدان پناه معروف به دیلمقانی، محمد ارجمند کرمانی ملقب به سلطان قالی کرمان، برادران رشید فرخی، برادران اژدری و... را نام برد.

ابوالهادی، فتحی، نصیری و وزیری هم از مهم ترین تولید کنندگان فعلی قالی شهری باف استان کرمان هستند.

معرفی محمد ارجمند :

حاج محمد ارجمند کرمانی بازرگان معروف فرش در سال ۱۲۷۱ ش. در محله خواجه خضر دیده به جهان گشود. وی سومین فرزند مرحوم حاج جعفر بود و در عنفوان جوانی فردی فعال و کوشا و مانند همه انسان‌های خود ساخته، همواره در صدد پیدا کردن راهی برای بهبود و ترقی و وضع زندگی خویش بود. می‌توان گفت از جمله عوامل مهمی که موجب موفقیت و ترقی و معروفیت وی گردید، علاقه و ایمان او به کار و فعالیت و حسن ابتکار و خلاقیت در حرفه‌اش بود. در مورد خصوصیات دوران حیات مرحوم ارجمند یکی از معمرین محل که از نزدیکان ایشان نیز بود نقل می‌کرد: سحرخیزی یکی از عادات ارجمند بود.

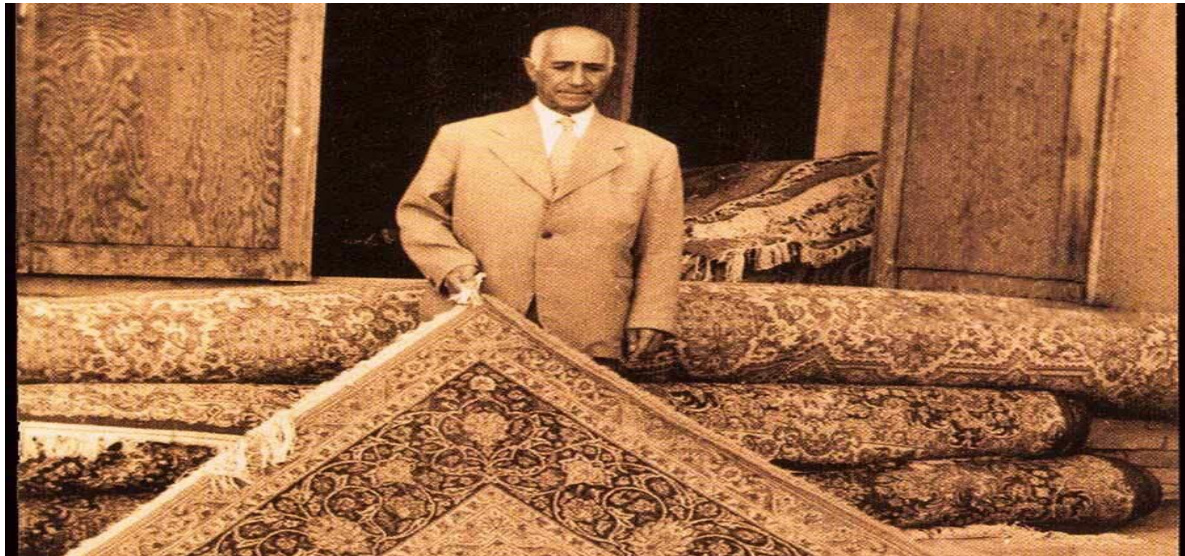
در اوایل زندگانی که هنوز دارای موقعیت و معروفیت و ثروتی نبود، اکثر اوقات فرایض مذهبی را در مسجد خواجه خضر (ع) انجام می‌داد، در یکی از شب‌ها پیرزن مومنه‌ای در خواب می‌بیند، حاج محمد ارجمند که در آن ایام معروف به محمد حاج جعفر بود، در گوشه‌ای از مسجد مشغول خواندن نماز است و ناگهان شخص نورانی که از هر جهت آثار روحانیت و بزرگی و وقار در چهره‌ی او هویدا بود، وارد مسجد شده و مرحوم ارجمند را مورد تفقد قرار داده و چیزی به او مرحمت فرمودند. مشاهده آن صحنه مخصوصاً ابهت و جلال و بزرگی آن شخص آن چنان دگرگونی در حالات آن زن پدید می‌آورد که از خواب بیدار شده و فردا ضمن این که خواب خود را برای سایرین تعریف می‌کند، در تعبیر آن آینده‌ی درخشانی را برای حاج محمد ارجمند پیش بینی می‌نماید. اتفاقاً مدت زیادی از این ماجرا نمی‌گذرد که حاج محمد ارجمند که به شغل نقاشی قالی مشغول بود، به فکر تغییر شغل خود می‌افتد و حرفه‌ی تهیه فرش و عرضه‌ی آن را به بازار انتخاب می‌نماید و روز به روز کار او رونق گرفته و این پیشه را گسترش می‌دهد. دیری نمی‌پاید که در اثر ابتکار و خلاقیتی که در امر تهیه نقشه و یکنواختی ثبات رنگ م‌صالح مورد نیاز فرش‌ها به کار می‌برد، فرش‌های تهیه شده تو سط نامبرده نه تنها در ایران، بلکه در کشورهای خارج معروفیت بین‌المللی پیدا می‌کند به نحوی که رنگ آمیزی و ظرافت قالی‌های ممتاز وی، موجب شد که در آمریکا او را سلطان قالی بنامند و همواره سفارشات زیادی از اقصی نقاط قاره‌های آمریکا و اروپا برای خریداری فرش‌های ارجمند به ایران می‌رسید. امروزه در اکثر اماکن متبرکه و کاخ‌های سلاطین و رؤسای جمهوری و موزه‌های بعضی از کشورهای جهان از جمله: (آستان قدس رضوی، آستانه حضرت معصومه (س)) کاخ‌های ایران، کاخ بوک‌هینگهام انگلستان، کاخ سفید واشنگتن قالی‌های بافت کارگاه‌های ارجمند به چشم می‌خورد و همچنین شنیده شد که در نمای‌شگاه بزرگ بین‌المللی که در سال ۱۳۷۱ در تهران برگزار شد، دو تخته از فرش‌های نفیس تهیه شده به وسیله ارجمند یکی به مبلغ بیست و شش میلیون تومان و دیگری سی و شش میلیون تومان به مرحله معامله رسید ولی صاحبان آن فرش‌ها حاضر به فروش نشدند. در اینجا ذکر این نکته ضروری به نظر می‌رسد درست است که این قبیل فرش‌ها با آن ظرافت و زیبایی نقش و ثبات رنگ با سرمایه و ذوق و ابتکار و فعالیت مرحوم ارجمند و بازرگانانی از قبیل ایشان تهیه و افتخار آن نصیب شهر کرمان شده است، ولی انصافاً سزاوار نیست که زحمات طاقت فرسای آن هنرمندان بی نام و نشان قالی بافی را که با

شرایط سخت زندگی آن زمان و در آن کارگاه‌های غیر بهداشتی در واقع از جان خویش مایه گذارده و با انگشتان ظریف و هنر آفرین خود در امر بافت و تهیه این گونه فرش‌ها سهم به سزایی داشته‌اند و هم اکنون شاید آنها هم به حکم تقدیر امروزه مانند ارجمند سر به تیره خاک فرو برده باشند، از نظر دور داشته شده و فراموش گردند، بلکه باید یاد و خاطره‌ی آنان نیز نه تنها از نظر هنرمندان و صاحب نظران بلکه از لحاظ همه طبقات جامعه گرامی داشته شود.

به هر حال مرحوم حاج محمد ارجمند کرمانی در تاریخ ۱۳ آبان ۱۳۴۷ در یکی از بیمارستان‌های نیویورک بدرود حیات گفت و چند ساعت بعد از آن رادیو آلمان ضمن برنامه اخبار فارسی خود اعلام داشت که امروز حاج محمد ارجمند کرمانی، سلطان قالی جهان در آمریکا درگذشت. آرامگاه مرحوم ارجمند در محلی واقع در قسمت جنوب غربی بیمارستان ارجمند قرار دارد. این محل دارای چهار درب می‌باشد که یک درب آن مجاور درب ورودی بیمارستان واقع است که گویی از این درب روح ارجمند نظاره‌گر ورود و خروج به ویژه بیماران مستمند بهبود یافته‌ای است که در این بیمارستان معالجه شده‌اند و از این که خداوند این توفیق را به او عنایت فرموده که در دوران حیات خویش موفق به ساختن چنین مؤسسه خیر و عام‌المنفعه‌ای شود، خرسند و شادمان و سپاسگزار است. امید است که خداوند به همه توانگران و ثروتمندان این سرزمین این توفیق را کرامت فرماید که به مرحوم ارجمند تأسی جسته و گامی در طریق خدمت به اجتماع و رفع آلام عمومی بردارند و بدانند همان طور که بر سر در آرامگاه مرحوم ارجمند هم نوشته شده:

به کز او ماند سرای زرنگار

نام نیکی گر بماند ز آدمی



استاد محمد ارجمند

معرفی فرشهای در معرض نمایش کاخ موزه ملت هنرستان استاد محمد ارجمند:

۵ تخته فرش ارجمند کرمان و ۱ تخته فرش راه پله در کاخ موزه ملت در معرض نمایش است که به شرح ذیل معرفی می گردد .

۱- فرش اتاق انتظار کوچک :

فرش ۵۶ متری با طرح خاص لچک افشان گسترده شده در اتاق انتظار کوچک که دقیقا به سائز اتاق بافته شده مربوط به ۱۴۰۵.ش با زمینه کرم و گل های شاه عباسی و بوته و تار و پود پنبه و پرز پشم

۲- فرش اتاق پذیرایی کوچک :

فرش ۸۶ متری سائز اتاق پذیرای کوچک با طرح افشان و زمینه سرمه ای و گلهای شاه عباسی و نقوش بند اسلیمی دارای تار و پود پنبه و پرز ابریشم قرن ۱۴۰۵.ش

۳- فرش اتاق کار پهلوی دوم :

این فرش در اواخر ۱۴۰۵.ش بافته شده با طرح لچک و ترنج و نقوش گل و بوته با زمینه سرمه ای و رنگهای لاکه، آبی، صورتی در ابعاد ۷۴ متر مربع سائز اتاق و تار و پود پنبه و پرز پشم

۴- فرش اتاق خواب فرح پهلوی :

این فرش ۶۵ متر مربع سائز اتاق مربوط به ۱۴۰۵.ش با طرح لچک و ترنج با زمینه کرم و نقوش شاه عباسی و بند اسلیمی تار و پود پنبه و پرز پشم

۵- فرش اتاق خواب نیم روزی پهلوی دوم:

این فرش سائز اتاق بافته شده به ابعاد ۵۵ متر مربع با طرح لچک و ترنج مربوط به ۱۴۰۵.ش دارای گلهای شاه عباسی و بند اسلیمی با زمینه لاکه و تار و پود پنبه و پرز ابریشم

۶- فرش راه پله های اصلی کاخ :

این فرش با کتیبه ارجمند کرمانی و طرح کف ساده به رنگ سبز زینت بخش راه پله اصلی کاخ است

تعدادی عکس از فرشهای موجود در کاخ موزه ملت :





منابع و ماخذ:

- 1 - به آذین م. ا. قالی ایران انتشارات فرانکلین
- 2 - مرکز علمی و پژوهشی فرش ایران
- 3 - زوله، تورج، ۱۳۸۱، "پژوهشی در فرش ایران"، تهران
- 4 - ادواردز، سیسیال، ۱۳۶۸ "قالی ایران"، ترجمه مهین دخت صبا،
- 5 - کریمی، ساغر . ۱۳۸۳، "قالی کرمان و راور"، طهران: مرکز
- 6 - "زیده قالیچه های نفیس موزه دفینه"، ۱۳۷۳ _ اسلاید
- 7 - آرشیو موزه آستان قدس رضوی
- 8 - دانشگر احمد ۱۳۸۹ فرش ایران را بشناسیم تهران
- 9 - آذری، خان محمد ۱۳۵۶ قالی کرمان گوهر جاودانه ایران