

## کاخ ملت

### ناهد زندگی

#### مقدمه

تاریخ و آثار فرهنگی مربوط به آن ، گویای بارزی از حرکت بشر در گام نهادن برای ساختن آثاری می باشد، که با دست ساخته های بشری در طی قرون متمادی معرفی می گردد . آثار هنری که انسانها در ورای زیبایی ذهنی خود ، آنها را متبلور ساختند . ایرانیان با فرهنگ چندین هزار ساله خود ، همواره از مواد بسیار ساده ای آثاری با شکوه خلق نموده اند که خود گویای روند رشد و خلاقیت آنها بوده است. بناها ، آثار ، مجموعه های نفیس در رهگذر تاریخ ، صورتی از نقش آفرینی توسط مردمان این سرزمین می باشد. مجموعه فرهنگی - تاریخی سعدآباد و همه بناهای تاریخی آن و آثار موجود در این مجموعه ، که در واقع در طی چندین دهه ساخته و جمع آوری شده اند، برگه از تاریخ کهن و معاصر ایران زمین را آشکار می سازند. و در این میان ، کاخ موزه ملت به عنوان بزرگترین ساختمان موجود در این مجموعه ، از حیث آثار فرهنگی و هنری در جایگاه ویژه ای قرار دارد . که همواره جای تحقیق و تفحص در زمینه تاریخی ، هنری ، فرهنگی را در خود جای داده است از این رو چند سطر که پیش روست در این زمینه به سخن می پردازد.

#### فهرست مطالب:

- (۱)- ریشه واژه موزه
- (۲)- پیشینه موزه شناسی
- (۳)- شکل گیری اولیه مجموعه ها و خزائن
- (۴)- مجموعه فرهنگی تاریخی سعدآباد
- (۵)- کاخ موزه ملت (کاخ سفید)
- (۶)- هنر ریتون سازی در ایران باستان
- (۷)- سفالگری دوران اسلامی
- (۸)- ظروف بارقتن
- (۹)- تاریخچه کارخانه سور فرانسه
- (۱۰)- زندگینامه حسین لرزاده
- (۱۱)- زندگینامه آنیلو فالکونه
- (۱۲)- زندگینامه حسین طاهرزاده بهزاد

#### (۱)ریشه ی واژه موزه

از لغت یونانی موزین (Mousein) به معنای مقر زندگی موز (Mouse) الهه هنر و صنایع در اساطیر یونان ، اقتباس شده است. در زبان انگلیسی تلفظ میوزیم (Museum) و در زبان فرانسه موزه (Musée) را به خود گرفته است . در حوالی دهه ۱۲۹۰ هـ . ق تلفظ فرانسه موزه به زبان فارسی نیز راه یافت. پیشینه آن بر می گردد به سفرهای ناصرالدین شاه قاجار به اروپا و دیدن موزه های آن دیار و تصمیم او به ایجاد مشابه آن در ارگ سلطنتی تهران و انتخاب نام موزه برای آن.

#### پیشینه موزه شناسی

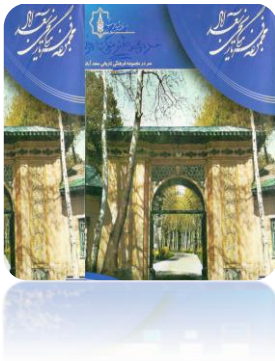
علم موزه شناسی به معنای کنونی آن در قرن ۱۸ میلادی به وجود آمد . این علم شامل تاریخ موزه ها ، وظایف ، تأسیسات ، تشکیلات و کلیه مواردی است که به موزه مربوط می شود . اولین گام در قلمرو این علم مربوط به سال ۱۷۲۷ میلادی است . و کلیه جوانب علمی آن را مدیون یک سوداگر آثار هنری از شهر هامبورگ بنام "گاسپر . ف . نایکل" می دانند . آثار و اشیاء هنری علمی و طبیعی را گرد آوری و با بهترین شیوه ها طبقه بندی کرده و برای نگهداری آن با روش علمی اقدام نمود. مجموعه این کارها در آن عصر ، نام لاتینی " موزئوگرافیا " به خود گرفت.

فرانسویها به این واژه ، شکل فرانسوی موزئوگرافی دادن و تا جنگ جهانی دوم از مفهوم این واژه برای بیان امور کلی مربوط به موزه استفاده کردند.

بعد از جنگ جهانی دوم ، ضرورت ایجاد "یک سازمان موزه ها" ، بر بنیاد یک طرح و همکاری بین المللی احساس می شد ، و در سال ۱۹۲۶ بنا بر پیشنهاد "هانری فوسیون" تاریخ هنر شناس فرانسوی دفتر بین المللی موزه ها به یاری جامعه ملل به وجود آمد. و مرکز آن را در شهر پاریس قرار می دهند . در سال ۱۹۴۷ ، این دفتر تغییر نام می دهد و نام "شورای بین المللی موزه ها" (ایکوم) را به خود می گیرد.

### شکل گیری اولیه مجموعه ها و خزائن

در عهد عتیق کلاسیک ، اشیاء نفیسی که کلاً جنبه نذر برای برآوردن نیازها داشته است ، در درون معابد و زیارتگاهها گرد آمد ، که شامل اشیاء نفیس اهدایی ، تابلوهای نقاشی با مفاهیم مذهبی بوده است . از آغاز قرن چهارم قبل از میلاد ، بازدید از این خزائن ابتدا برای زوار و پس از آن برای عموم آزاد شد . در شرق ، امپراطورهای چین در عهد هان (از ۲۰۶ قبل از میلاد تا ۲۲۰ بعد از میلاد) برای یافتن برنزهایی که نماد عقیدتی کهن اعصار شانگ و ژو است ، همواره علایق برای جمع آوری اشیاء نادر و گرانبها وجود داشته است . در عصر رنسانس ، به پیروی از فکر گردآوری شواهد هنر "Antique" مفهوم جدید موزه بوجود می آید.



### مجموعه فرهنگی تاریخی سعدآباد

مساحت فعلی سعدآباد در حدود ۴۰۰ هکتار است ساخت آن به درخواست رضا شاه به منظور تهیه محلی بیلاقی برای خود انجام گرفت . در آن زمان اراضی سعدآباد متعلق به سردار اعظم بود . حدود ۴۰۰۰ هزار متر مربع مساحت و دو عمارت بیرونی و اندرونی داشت ، که توسط رضا رفیع برای رضا شاه خریداری شد . بعد از خریداری سعدآباد ، از سردار اعظم ، تپه علی خان والی نیز از پدر سرتیپ به مبلغ ۷۰۰۰ تومان خریداری و سپس کاخ شهوند (سبز) بر آن بنا شد . بعد از مدتی باغهای نیمه ویران دیگری ، توسط افراد رضا خان ، از صاحبان آنان خریداری و به تپه علی خان وصل شدند، و به تدریج باغ سعدآباد فعلی بوجود آمد . ۱۴ کاخ در باغ سعدآباد ساخته شد. از این میان ۵ کاخ بزرگ و بقیه به نسبت کوچکتر هستند . قدیمیترین آن ها کاخ شهوند و بزرگترین آن کاخ سفید است. کاخ سعدآباد دارای ۱۸۰ هکتار جنگل طبیعی ، چشمه سارها ، باغستان و گلخانه و ... است. سعد آباد تحت عنوان مرغ محله خوانده می شد . مأموریت مذاکره با مالکان مرغ محله و نهایتاً خرید آنجا به سرتیپ" بوذر جمهری " بود که در کودتای اسفند ماه ۱۲۹۹ رضا شاه شرکت کرده بود .



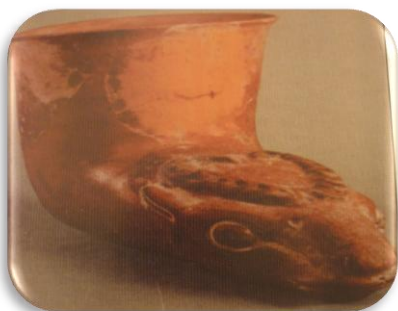
## کاخ موزه ملت (کاخ سفید)

کاخ سفید بزرگترین کاخ موزه موجود در سعدآباد است که به علت رنگ سفید آن به این نام شهرت یافته بود. علاوه بر آنکه اختصاص به امور اداری و تشریفاتی داشته، اقامتگاه تابستانی خانواده سلطنتی بوده است. بنای کاخ در سال ۱۳۱۰ خورشیدی آغاز گردید و تا سال ۱۳۱۵ به پایان رسید و پس از ۳ سال از اتمام آن بتدریج مورد بهره برداری قرار گرفته نقشه کاخ از مهندس خرسندی است و محاسبات فنی آن لئون طاطا ووسیان، پسیان و بوریس روسی انجام داده اند. گچبریها کار استادانی چون غلامرضا پهلوان (استاد قزوینی)، عبدالکریم شیخان، حسین کاشی و رضا ملائکه است. سنگهای مرمر سرسراها مربوط به معادن یزد و تربت حیدریه است. که استاد لرزاده آن را اجرا کرده است. نمای بیرون کاخ به سبک معماری کاخ سلطنتی آلمان و معماری داخلی آن به سبک طرح ایرانی - بیزانس، چهار ستونی با نور گیر می باشد. در فاصله سالهای ۱۳۴۹- ۱۳۴۵ ساختمان کاخ تعمیر و باز سازی شده، و آذین کاران فرانسوی طبق سلیقه فرح، تزئینات داخلی کاخ را تغییر دادند. گلخانه و زیرزمین به سالن سینما، موزه مجموعه هنری فرح، انبار ظروف، آبدارخانه و رختشویخانه تبدیل گردید. و به دستگاههای حرارتی و خنک کننده و آسانسور مجهز و پنجره های طبقه هم کف با شیشه ضدگلوله پوشیده شد. کاخ موزه ملت به مساحت ۲۱۶۴ متر مربع در دو طبقه و زیرزمین با زیربنای حدود ۵۰۰۰ متر مربع بنا شده است. و دارای ۵۴ واحد مختلف از جمله ۱۰ تالار بزرگ تشریفات که محل پذیرایی بوده است. اولین میهمانی رسمی، سال ۱۳۱۸ به مناسبت افتتاح کاخ بوده و تا ۱۳۵۷ مورد استفاده قرار گرفت.

### (۱) ریتون

در لغت نامه دهخدا کلمه تکوک معادل با ریتون ذکر شده است و همچنین آمد که: تکوک چیزی بود زرین یا آهنین به صورت گاو یا ماهی یا مرغ و بدان شراب خورند. در لغت فرس اسدی، ریتون ظرفی باشد که آن را از طلا و نقره یا از گل، به صورت جانوران، خصوصاً به صورت شیر سازند و بدان نوشیدنی خورند. در کتاب (ماد وهخامنشی اشکانی ساسانی) بیان شده ((ریتون که یک واژه یونانی است معمولاً به ظرفی اطلاق می شود که بخش قدامی انسان ویا حیوان واز یک طرفی به شکل شاخ که در قسمت تحتانی طرف به هم متصل می شوند، تشکیل می گردد. در کتاب هنر فلز کاری ایران آمده است: " که ایرانیان در عهد کهن ظروف را به شکل کله جانوران قوی بنیه می ساختند و بر این باور بودند، ضمن نوشیدن از این جامها، زور و قوه جانور به آنها منتقل می شود.

**تصویر (۱۰۴) (۱) ریتون سفالی قرمز رنگ درخشان به شکل غزال مکشوفه از گور زیویه سده ۷-۸ پیش از میلاد موزه تهران - ماد و ماننایی**



### موارد کاربرد:

پیوسته در مراسم دینی و سایر تشریفات درباری مورد استفاده قرار می گرفته. این نوع ظرف در تمام طبقات اجتماعی بکار می رفته اما نوع جنس آنان متفاوت بوده، طبقات پایین جامعه از ریتون های سفالی استفاده می کردند و طبقات بالا، ریتون های طلا و نقره را مورد استفاده قرار می دادند. در مراسم مذهبی بیشتر به صورت گلابدانها بکار می رفته است.

(تصویر ۱۰۶) (۲) ریتون سفالی با سر گوزن به رنگ قرمز درخشان و دارای تزئینات کنده ، مکشوفه از کوهپایه های آذربایجان به اندازه ۳۳ سانتیمتر - هخامنشی



تصویر (۱۰۷) (۳) ریتون سفالی آجری رنگ درخشان با سر گاو مکشوفه از کوهپایه های گیلان شرقی ، به اندازه ۸/۲۶ هخامنشی



تصویر (۴) ریتون سفالی آجری رنگ به شکل اسب مکشوفه از شمال ، هزاره اول قبل از میلاد



تصویر (۵) ریتون سفالی ، به شکل شیر ، دوره هخامنشی ،



تصویر شماره(۶) ریتون سفالی ساده قرمز ، به شکل سر خرس، قدمت هزاره اول قبل از میلاد محل کشف،املش



## ۲) سفالگری دوران اسلامی:

زرین فام

یکی از شاخص ها و برتری هایی که در دوره اسلامی در زمینه سفالگری ابداع می شود ، سفال **”زرین فام”** است . لعاب قلعی و نقاشی قرمز - قهوه ای و زرد(زرین فام) در صده سوم هجری در نیشابور،ری، شوش ، استخر و گرگان بوسیله سفالگران بعمل آمد شیوه کار چنین بود:که این نوع سفالها را از گل زرد رنگی شکل داده و پس از خشک شدن ، بدنه آنها را با پوسته و آستر غیر شفاف از لعاب پوشش می دادند و بعد در کوره می پختند. سپس طرح و نقش را با اکسید معدنی قلع به رنگ قرمز و قهوه ای و زرد بر بدنه سفال ترسیم می کردند و برای بار دوم آن را در کوره تحت شرایط اتمسفر دود (اکسید آهن) می پختند . بر اثر فعل و انفعالات اکسید معدنی و دود ، ورقه نازکی از فلز روی سفالینه را به رنگ طلایی ،قرمز مایل به قهوه ای روشن و ارغوانی می آراست و ظرف زرین فام جلوه می کرد.

ظرف شماره (۲) کاسه با لعاب قلعی ، نقوش پرنده و کتیبه در حاشیه



تصویر ۱۶۲ (۱) کوزه دسته دار با لعاب قلعی، صده سوم و چهارم هجری ، گرگان.



**نقاشی و نوشته های کوفی روی زمینه سفید ، سمرقند و نیشابور  
( سفال نوع سامانی )**

از محصولات ممتاز سفالگری دوران تمدن اسلامی به شمار می رود که ظروف سفالین لعاب دار با تزئینات خطوط کوفی ساده و آرایشی که از صده سوم هجری به بعد بوسیله سفالگران سامانی تولید شده است . در صده چهارم هجری خطوط کوفی با گل و برگ و نقوش اسلیمی درهم آمیخت. در صده پنجم با نقوش پرنده و مرغ پیوند خورد. شیوه تزئین و ترسیم خطوط به طریقه ترسیم روی پوسته عاجی و کرم رنگ و زیر لعاب بی رنگ شفاف بوده است.

برای تهیه زمینه مناسب پس از شکل دادن سفال بدنه آن را با آستری از دوغاب رس سفید و مناسب تجهیز کرده و آن را می پختند و پس بیرون آوردن از کوره روی این زمینه سفید با قلم مشکی ، آبی کبالت و ارغوانی به نوشتن خطوط کوفی و تزئینات و اشکال آدمی می پرداختند و پس از ریختن لعاب بی رنگ و شفاف آن را در کوره می پختند.

تصویر ۱۶۰ (۴) کاسه با زمینه کرم با نوشته مدور کوفی اسلیمی ، قلم سیاه زیر لعاب، صده ۲ و ۴ هـ . نیشابور



تصویر (۲-۵) کاسه با زمینه کرم نوشته مدور کوفی ساده ، قلم سیاه ، زیر لعاب صده ۲ و ۴، گرگان



**سفال لایه برداری شده و محکوک اسگرافیاتو (شانلووه)**

#### **نوع گیری**

در سده چهارم و پنجم هجری سفالگران بیشتر توجه و نگاه خود را به گذشته ایران معطوف کرده و به تولید سفالهایی با نقوش برجسته دست زدند در این شیوه پس از شکل گیری سفال و پیاده کردن طرح لازم روی آن با ابزار نوک تیز شروع به لایه برداری از اطراف نقش اصلی می کردند تا بتدریج نقش اصلی در زمینه سفال بصورت برجسته درآید. محصول سفالی با قلم و با لعاب یک یا چند رنگ که بیشتر زرد طلایی ، کهربایی، سبز، قهوه ای می آراستند. این نوع ظروف بعلت استفاده از طرحهای دوران تاریخی ایران مانند نقش اسفنگس هایی با بدن شیر و سر انسان، عقاب ، اسب ، شیر و مرغ عنقا ، بطروف گیری معروف شده و بیشتر منصوب به گروس و آمل هستند و تحت نام ظروف اسگرافیاتو و شانلووه شناخته شده اند. به این ظروف نیز می توان (منبت) اطلاق کرد .

تصویر ۱۷۲ (۵) کاسه با نقوش کنده (اسگرافیاتو) ، نقش حیوان با سر انسان (منبت = شانلووه) با



نقوش سبز و آبی رنگ لعاب، سده ۲ تا ۵ هجری.



تصویر ۱۷۲-۶ کاسه با نقوش کنده (اسگرافیاتو) نقش پرنده کهربایی و زرد زیر لعاب، ظروف نوع گیری کشف شده در گروس ایران، سده

### تزئینات و نقاشی زیر لعاب

این روش در سده ششم در دوره سلجوقی متداول شد به نقاشی زیر لعاب یا قلم مشکی معروف گردیده است . مراکز عمده تولید عبارت است از جرجان ، نیشابور ، سمرقند ، آمل و ساری. روش کار به این صورت بوده که ابتدا ظروف شکل گرفته و خشک شده را در کوره می پختند و پس از آن تزئینات مورد نظر را که عبارت است از طرحهای هندسی ، خط کوفی ، ترکیبات پالمت و گل و پرنده و اندام انسان و حیوان از جمله اسفنجس بود ، روی سفال نقش کرده می پختند سپس مایع لعاب شفاف و بی رنگ را روی بدنه نقش انگیز می ریختند و به کوره می بردند در شیوه مذکور یک لایه پوشش سفید ، زرد آبی یا سیاه از دوغاب گل رس نرم در سطوحی که بایستی نقاشی می گردید ، اندود شده و سپس در کوره پخته می شد تا برای نقش اندازی آماده گردد.

نمونه های خیلی معروف این ظروف در سلطان آباد در قرن ۷-۸ هجری ساخته شده اند.



تصویر (۹) کاسه سفالی با تزئینات ، قهرمان سوار بر اسب ، نقاشی زیر لعاب یا اسلیپ ، نیشابور  
سده ۴ و ۵



تصویر (۷) ابرق سفالی لعابدار محل کشف گرگان یا ری ، نام تکنیک قلم مشکی (نقاشی زیر لعاب)  
سده ۶ و ۷

#### سفال کنده و حکاکی شده (اسکرافیاتو)- لکابی

از سده ششم ظروفی ساخته شد که با خطوط نقر شده در بدنه سفال ، انواع موضوعات از قبیل گل و گیاه و نقش جانوران و پرندگان و اسلیمی ها و سایر صحنه ها بصورت حکاکی با سایه روشن و نقش پر و پیکره و اندام حیوانات بصورتی زنده ترسیم می شد ، بعضی از این ظروف به لعاب آبی فیروزه ای و یک رنگ آراسته می شدند که در آن صورت تمام خطوط و نقاط نقل شده ، لعاب را بصورت انباشته و متراکم در گودیها دریافت می کردند و خطوطی کاملاً زنده و طبیعی راده می دادند.

ظروف معروف به اسکرافیاتور اولیه با لعاب سبز و زرد (قوس قزحی) و همین طور سفالینه های لکابی در نیشابور فراوان به دست آمده است

تصویر (۱۰) تنگ سفالی کنده و حکاکی شده قدمت سده ۴ و ۵ گرگان



تصویر (۱۱) تنگ سفالی ، حکاکی با کنده کاری سده ۴ و ۵ نیشابور

### ظروف بارقَتَن

اصطلاحی که در ایران به نوعی شیشه شفاف و ضخیم و منقوش و نیز بدل چینی اطلاق کرده اند. این شیشه نیمه شفاف با تلالو رنگین کمانی ، به سبب ساخت بلورهایش ، نور را پراکنده و کدر می کنند و آن را ظاهراً به سبب مشابهت با سنگ قدیمی اپال (عربی-عین الشمس) اپالین یا اپالی خوانده اند دارای طیف رنگ رنگ شیری ، آبی ، سبز روشن و زرد و صورتی مرغوبتر است. نخستین بار حدود ۱۸۲۳ در کارگاه شیشه گری معروف باکارا در فرانسه بکار رفته در اوایل قرن ۲۰ در انگلستان و آمریکا رواج یافت این ظروف به شکل گلدان و تنگ و محفظه های ظریف می ساختند و با نقش گل و برگ و مناظر شهرهای شرقی تزئین می یافت . از این ظروف در مراسم مختلف وازطرف سیاستمداران خارجی ودرباریان به سلاطین پیشکش می شد .ودر دربار عثمانی جمع اوری شده بود.تصویر نیم تنه ناصرالدین شاه قاجار در روی بعضی از این گلدانهای شیشه ای حک شده بود. محمدحسن خان اعتمادالسلطنه آن را یکی از فعالیت‌های مهم و درخشان عصر ناصری ذکر کرده است.



## تاریخچه کارخانه سور فرانسه

در سال ۱۷۳۸ میلادی در فرانسه توسط صنعتگران بومی و محلی تاسیس گردید. خانواده سلطنتی فرانسه با کمپانی سور قراردادی منعقد کرد. که به موجب آن امتیازی انحصاری ۲۰ ساله تولیدات این کمپانی تحت عنوان ظروف کارخانه سلطنتی به این کمپانی اعطا شد. لویی پانزدهم کنترل این کارخانه را در سال ۱۷۵۹م در دست گرفت. شهرت آن به عنوان ظروف که دارای عمق رنگ و مطلا کاری وزیباترین لعاب در سراسر اروپا بود. با انقلاب فرانسه کارخانه سور دچار رکود شد، و سرپرستی آن به شخصی به نام (Alexandra brogniart) سپرده شد. در قرن ۱۹ میلادی توسط ایشان یک موزه با هدف جمع آوری و مطالعه ظروف سفالی و چینی از این کارخانه به نمایش گذاشته شد. گفتنی است بخش عظیمی از تولیدات کارخانه سرو مربوط به طبقه اشراف و ثروتمند جامعه بوده است.



## زندگی‌نامه حسین لرزاده

حسین لرزاده سال ۱۲۸۸ هـ. ش در تهران کوچه قلمستان نزدیک باغ و حمام حاج عبدالصمد چشم به جهان گشود. پدر ایشان استاد محمد لرزاده از معماران نامی دوره اتابک و همکار حاج حسین صنیع الدیوان، معمار اتابکی بود. از یادگارهای استاد محمد لرزاده سیدالنصرالدین، مسجد حاج حسن صنیع الدیوان و یکی دو ایوان در مدرسه سپهسالار است. حسین لرزاده در ۷ سالگی چندی نزد میرزا حسن به مکتب رفت. سپس به مدرسه مقابل منزل محتشم السلطنه فرستاده شد و استعدادهای هنری ایشان از همان زمان نمایان گشت. در محضر درس پدر نیز از بهترینها بود. پس اتمام دوره ابتدایی به دبیرستان سلطانی واقع در پل امیر بهادر، و از آنجا به مدرسه کمال الملک برای یادگیری مجسمه سازی رفت، سپس به محضر درس سید محمد تقی نقاش باشی رفت. در تمام این مدت، در خانه پدر نیز مشق معماری می کرد. پس از خلع احمد شاه از سلطنت، کارگاه نقاشی سید محمد تقی نقاش باشی، از میان رفت و استاد لرزاده با کسب اجازه کارگاه کوچکی جنب مسجد الدوله، بین چهارراه حسن آباد و گذر تقی خان به نام "نقاشخانه حسین لرزاده" دایر کرد. قسمتی از کارهای مهم استاد لرزاده:

- (۱) - طراحی و ساخت سردر ایرانی برای بانک شاهی واقع در توپخانه (بانک تجارت کنونی) را انجام داد.
- (۲) - رسمی سازی سر در مدرسه دارالفنون.
- (۳) - بالکن پیرایش در ابتدای خیابان لاله زار نو

۴- همچنین در آرامگاه فردوسی در طوس با مرحوم عمادالکتاب ، کارهای خطاطی اشعار و نوشته های مقبره حکیم طوس را انجام داد.

ایشان حرم مطهرسیدالشهداء را تعمیر و بازسازی نمود و بدین مناسبت به سمت معمار افتخاری ابا عبدالله الحسین (علیه السلام) نائل آمد. استاد لرزاده بر روی ۸۴۲ فعالیت نموده است که می توان به مساجد زیر اشاره نمود : مسجد لرزاده-مسجد سپه سالار -مسجد فخریه - مسجد سنگی و مسجد امام حسین ، مسجد اعظم قم . . .



نمونه‌های پوشش سنگی کف و ستون

#### زندگینامه آنیلو فالکونه Aniello falcone

انیلو فالکونه (۱۶۰۰-۱۶۶۵) نقاش سبک باروک بود. در نابل متولد شد و پدرش تاجر بود. او سنین کودکی استعداد خود را در نقاشی نمایان کرد و سپس در نزد افرادی مانند "jose de ribera" "salvatore rosa", مشغول به آموختن و یادگیری نقاشی شد شهرت او در به تصویر کشیدن صحنه های نبرد در ابعاد کوچک و بزرگ بود و همچنین تصاویری از کتاب مقدس را نیز نقاشی می کرد او لقب "ora colo delle battajile" را دریافت کرد. از ویژه گیهای نقاشی های او می توان (۱) حرکت و پویایی (۲)تنوع (۳) واقع گرایی (۴) رنگهای زنده را نام برد. گفتنی است که از خصوصیات شخصیت او بی باکی - سخاوت می باشد، همچنین به اسلحه ها و شمشیر بازی آشنایی داشت. بعلت شهرتش لویی چهاردهم پادشاه فرانسه از حامیان او شد. ۲ تا از آثار او که مربوط به صحنه نبرد است در موزه های لوور و نابل دیده می شود. او همچنین پرتره ای از م masaniello که رهبری قیام سال ۱۶۴۷ را برعهده داشت به تصویر کشید. و نهایتاً jean - baptiste colbert از او درخواست نمود به نابل برگردد و در همین شهر در سال ۱۶۶۵ در گذشت.



### زندگینامه استاد حسین طاهر زاده بهزاد:

استاد بهزاد یکی از نقاشان معروف سبک مینیاتوری در ایران بود وی از همان کودکی علاقه و استعداد خود را به نقاشی نشان داد . در نوجوانی سعی در بسط و گسترش هنر نقاشی خود نمود و با آشنایی با کتاب خمسه نظامی با مینیاتورهای زیبا در این کتاب آشنا شد ، کم کم بهزاد در زمینه مینیاتور پیشرفت نمود و کتابهای خطی صدرالممالک وزیر دربار را مصور کرد . همچنین برای موزه هایی که پرنس ارفع الدوله در موناکو داشت چند مینیاتور تهیه کرد در سال ۱۳۱۴ هـ . ش ، موسیو رابینو باستان شناس فرانسوی بهزاد را با خود به فرانسه می برد تا در آنجا برای وی کار کند . بهزاد در موزه لوور بر روی آثار قدیمی مینیاتور ایرانی مطالعاتی انجام داد ، در زمان شروع جنگ جهانی دوم متفقین کارهای بهزاد را به خوبی می خریدند. از جمله شاهکاران هنری او می توان به تابلو های برگرفته از داستانهای شاهنامه فردوسی اشاره نمود ، دیگر آثار وی فتح بابل ، ایوان مدائن ، شب قدر حافظ ، و نفت اشاره نمود . وی بر روی تابلوی فردوسی ۲ سال کار کرد و همچنین میتوان به چوگان و کشته شدن دیو سفید به دست رستم اشاره نمود . وی در سال ۱۳۲۲ از طرف دولت وقت، دیپلم افتخاری دریافت نمود. ۱۷ نمایشگاه داخلی و خارجی داشته و چندین جایزه و مدال گرفته . وی در مدت زندگی خود حدود ۴۰۰ کار هنری بوجود آورد که از

مشهورترین آنها می توان به آثار زیر اشاره نمود :



- (۱)- قحطی
- (۲)- بهرام و گل اندام
- (۳)- خزان جوانی
- (۴)- دختر رز
- (۴)- خیال
- (۵)- ابوعلی سینا
- (۶)- رودکی ، صورت شمس تبریزی و مولانا جلال‌الدین رومی
- (۷)- فتح بابل که یکی از بهترین کارهای اوست که پیروزی کوروش بر بابل و آزادی بردگان به تصویر درآمده است

شیوه مینیاتور قبل از او ، همان شیوه رایج مغولی بود و حتی آداب و رسوم مغولها در آن به چشم می خورد. شکلها شبیه به هم و یکنواخت بود. او این شیوه را عوض کرد و شکلهای ایرانی را وارد مینیاتور کرد.

از جمله تغییرات سبک قدیم :

- (۱)- ریزه کاریهای زائد مینیاتور را به دور ریخت.
- (۲)- حالات و روحیات اشخاص مشخص است.
- (۳)- در کار قدما سایه وجود نداشت، او سایه را وارد مینیاتور کرد،
- (۴)- در رنگ آمیزی هم ابتکار کرد .
- (۵)- مینیاتور قدما، براساس اشخاص گوناگون بود، او از تعداد اشخاص هم کاست.



گفتنی است پس از پایان دوره صفویه ، مینیاتور تکراری و کم مایه بود ، در دوره قاجار تحت تأثیر نقاشیهای روسی و فرنگی از مسیر خود منحرف گردیده بود. سر انجام بهزاد توانست مینیاتور را به مسیر حقیقی خود برگرداند.



. استاد طاهرزاده بهزاد از هنرمندان بزرگ ایران بود که زحمت و تلاش بسیاری در حفظ و احیا و آموزش نقاشی ایرانی و طراحی سنتی خصوصاً در زمینه مینیاتور ، تذهیب و طراحی فرش انجام داد . او که متولد سال ۱۲۶۶ شمسی بود ، در سال ۱۳۳۱ شمسی دیده از جهان فرو بست .



منابع:

- (۱) گیرشمن ، رومن ، هنر ایران ، ماد و هخامنشی، ترجمه عیسی بهنام ، بنگاه ترجمه و نشر کتاب ، تهران ۱۳۴۶
- (۲) کامبخش فرد ، سیف اله ، ((روایتی از کاوش های باستان شناسی در کوهپایه های گیلان شرقی))، مجله باستان شناسی و تاریخ ۱۳۴۷ با شماره ۱۷
- (۳) ((زیویه ، قلعه ای مانتایی - مادی)) ، مجموعه مقالات جلد اول تاریخ معماری و شهرسازی ایران، (کنگره ارگ بم کرمان) سازمان میراث فرهنگی کشور ، تهران ۱۳۴۷، ص ص ۳۲۰-۳۷۵
- (۴) کامبخش فرد، سیف اله ، کاوش های نیشابور و سفالگری ایران در سده پنجم و ششم هجری ، انتشارات وزارت فرهنگ و هنر ، تهران ۱۳۴۹
- (۵) دیمانند . س . م . ، راهنمای صنایع اسلامی ، ترجمه عبدالله فریار، انتشارات علمی و فرهنگی ، تهران ، ۱۳۶۵
- (۶) احسانی ، محمدتقی ، " هفت هزار سال هنر فلز کاری در ایران"
- (۷) محمد حسن بن علی اعتمادالسلطنه "چهل سال تاریخ ایران" ، جلد ۱
- (۸) فتاح گرمودی ، " سفرنامه میرزا فتاح خان گرمودی به اروپا ، چاپ فتح الدین فتاحی ، تهران ۱۳۴۷
- (۹) Aniello Falcone , Encyclopadia Britannica , (Eleventh) Cambridge university press
- (۱۰) Dimand ,M .S , " The ceramic Art in Islamic Times : Dated faience" , A survey of Persian Art ... ,vol , xi , Edited by A . V. Pope , London