

مختصر نگاهی به سیر سفال در ایران با معرفی تعدادی از سفالهای کاخ موزه ملت

مانیا محمودی

آیا هیچ به اطراف خود نگاه کرده اید و به زیبایی هایی که در کنار شما وجود دارد دقت کرده اید . خداوند بزرگترین هنرمند و خالق زیبایی هاست . در بسیاری از اوقات ما بی توجه به زیبایی های اطراف خود از کنار آنها می گذریم . اما یک هنرمند همیشه سعی می کند این زیبایی ها را به اشکال مختلف به بینندگان و مخاطبین خود منتقل نماید ؛ این انتقال ممکن است به صورت یک تابلو نقاشی ، یک عکس ، یک فیلم ، یک مجسمه ویا شعر و ترانه باشد . زیرا هنرمندان همیشه یک گام جلو تر از دیگران حرکت می کنند و آنها را با دقت و وسواس بیشتری می بینند .

شکل که بحث کنونی درباره مفاهیم بنیادی هنر نیز با آن آغاز شد اساساً ، با واسطه نور دیده می شود نقش نور در طبیعت چنان همه جا گیر است که در نظر ما غالباً پدیده ای بدیهی جلوه می کند و تعداد کسانی که متوجه دگرگونیهای خارق العاده ناشی از نور تنها _ اعم از طبیعی و مصنوعی _ در محیطهای آشنای ما می شوند (مانند نور یا روشنایی خورشید که در روز بر حسب ساعت یا فصل تغییر می کند) بسیار اندک است .

در این مقاله سعی شده تا بطور خلاصه به بررسی شکل گیری سفال پرداخته شود. سرامیک یا سفال و فلز کاری را باید جزو اعضای خانواده پیکر تراشی به شمار آورد چندین هنر کوچک و وابسته دیگر که تماماً از اسلوبهای بیسار اختصاصی بهره می گیرند و زبانهای مختص خود را دارند نیز در این خانواده گنجانده می شوند .

در دوره مینوسی، بقایای سفالی، بزرگترین مدارک تاریخ مینوسی بوده اند زیرا در اینجا دامنه هنرهای تجسمی بسیار محدود و گاه چنان پراکنده و ناچیز بود که امکان ردیابی یک زنجیره سبک شناختی را فراهم نمی آورد . هر گاه مدارک مستند و ساختمانی پراکنده با شند یا وجود نداشته باشند سفالهای شکسته تکه گاه اصلی باستان شناس می شوند . ظروف سفال مانند (ظروف خوراکی) پس از شکستن به کپه زباله ها انداخته می شدند . پس از گذشت سالهای متمادی ، مواد پوسیدنی این کپه از میان می رفت و فقط تکه های سفال آن بر جا می ماندند و به صورت لایه های محکم روی هم فشرده می شدند با حفاری دقیق می توان به یک ترتیب زمانی یا تاریخگذاری نسبی دست یافت .

نخستین سفالها تا کنون در آفریقای شرقی بدست آمده است تحقیقات علمی باستان شناسی در ایران قدیمی ترین ظروف گلی حرارت دیده را به هشت هزار سال پیش از میلاد نسبت میدهد . این سفال ده هزار ساله را ، که نمونه آن در غاری به نام کمریند واقع در مازندران نزدیک بهشهر بدست آمده است ، میتوان قدیمیترین نمونه سفال دست ساز ابتدایی در ایران دانست . این سفال ضخیم ، کم پخت شکننده ، خشن و قهوه ای رنگ است و در آن مقدار زیادی علف خرد شده به عنوان ماده چسباننده (شاموت) برای جلوگیری از ترک برداشتن به هنگام خشک شدن در آفتاب یا حرارت دیدن در کنار آتش بکار رفته است .

طرز کار سفال گران نقاط مختلف ایران و همچنین ابزار کار آنان کما بیش همانند است در روستاها و بخشها صنعتگران محلی که غالباً کار اصلیشان کشاورزی است ، در اوقات فراغت به تولید سفال می پردازند . البته در بسیاری از شهرها ، سفالگران و سرامیک سازان با استفاده از روشهای جدید تولیدی و حتی استفاده از قالب و با بهره گیری از دانش و اطلاعات نظری در کار تولید محصولات هستند .

در حدود سالهای ۱۰۰۰۰ تا ۱۵۰۰۰ قبل از میلاد تغییر تدریجی آب و هوا باعث شد قطعه زمینهایی سر از آب بیرون آورند کاوشهای پروفیسور کارلتون کون در غار قدیمی ایران در اطراف بیستون و مازندران (نوشهر _ بهشهر) ثابت کرده است که ۸۰ سال قبل از میلاد سرزمین ایران قابل سکونت بوده است از روی آثار باقیمانده از مردمی که در این ناحیه سکونت داشته اند اینطور استنباط می گردد که انسان در حدود هزاره پنجم قبل از میلاد طرز ساخت خانه را نمی دانست ولی بتدریج آلونکی ساده را ساخت و فعالیت کشاورزی را یاد گرفت .

آنها برای رفع نیازمندیهای زندگی خود ظرفهایی از گل پخته درست می کردند که غالباً اثر دست و انگشتمها روی آنها دیده می شود . گاه اثر چیزهای دیگر چون یک قطعه پوست و یا پارچه که بوسیله آنها ظروف را هموار می کردند بروی ظروف باقیمانده مشاهده می گردد . علاوه بر ظروف سفالینی که با دست تهیه می شده و اغلب آنها سیاه رنگ می باشند یکنوع ظروف قرمز رنگ نیز از این دوران بدست آمده که در کوره های بسیار ابتدایی پخته شده اند. تفاوتها میان خاک و طرز پخت صفت ممیزه هر قرن بشمار آمده و معرف ناحیه ایست که در آنجا تهیه گردیده است .

گل رس

گل نتیجه فعل و انفعال و تخریب زمین است و چون این تخریب بطور دائم انجام می گیرد لذا به طور فراوان و در همه جا موجود است. ذرات ریز گل رس حاصل فعل وانفعال شیمیایی ، خرد شدن در حین حمل با آب و دسته بندی درحین ته نشین شدن می باشد علاوه بر مواد معدنی مقداری مواد آلی نیز در ساختمان گل رس بکار رفته است ، گر چه مواد آلی در حین پختن گل، سوخته و از بین می رود ولی

انواع گل :

خاک چینی ، گل قهوه ای ، گل سفالگری ، گل چرخکاری، گل رس ،... که در اینجا به ، تعریفی از رایج ترین نمونه گل پرداخته می شود .

گل سفالگری :

گلی است که از ترکیب گل‌های مختلف و مواد معدنی دیگر برای سفالگری بدست آمده باشد . آماده ترین ماده طبیعی برای سفالگری است و تنها با مقدار مناسب آب و زدودن مواد اضافی مانند ماسه آماده می شود . این گل در حرارتی زیر ۱۱۹۰ درجه پخته شده و اغلب سفالهای جهان از این نوع گل تهیه شده است ؛ زیرا در همه جا موجود است و بدست آوردن حرارت برای پخت آن نیز راحت بدست می آید .

گل چرخکاری : این گل باید در هنگام کار آب را به خود جذب کند و باید دارای دانه های زیر بوده تا فرم شئی رادر عین نازکی و خیس بودن خود حفظ کند.

برای تهیه گل سفالگری ، سفال سازان ابتدا خاک را می کوبند تا کلوخه هایش خرد و نرم شود . سپس آن را الک کرده و در حوضچه ایی که درجوار کارگاه ساخته شده ، خیس می کنند و آن را به صورت دوغاب در می آورند . دانه های شن و ماسه ای که ممکن است داخل خاک باشد به علت سنگینی ته نشین می شود . سپس دوغاب را از سوراخی که مقداری از کف حوضچه بالاتر است به داخل حوضچه دیگری که جنب همان حوضچه است منتقل می کنند . ابعاد تقریبی این حوضچه دو متر در دو متر و عمق ۴۰ cm است . پس از گذشت مدتی حدود ده ساعت ، گل ته نشین می شود و آب اضافه آن را از سوراخی که در بدنه حوضچه ایجاد شده است خارج می کنند. بقیه آب گل در اثر تابش آفتاب تبخیر شده و وقتی سفتی آن به حد لازم رسید آن را به داخل کارگاه منتقل کرده و بوسیله پا ورز می دهند تا چسبندگی لازم را بدست آورده و آماده چرخ کاری شود ، سپس آن را به اندازه دلخواه چانه می کنند . اندازه هر چانه به قدری است که با یک چانه معمولی می توان چند شیئی کوچک ساخت و برای ظرفهای بزرگتر یک چانه کامل است . معمولاً برای اشیاء بزرگتر ، از گل سفت تر ، و برای اشیاء کوچک از گل نرم تر استفاده می شود .

ترکیبات خاک هر ناحیه ای کما بیش با نواحی دیگر فرق می کند ، مثلاً خاک لاجین همدان کمی شبیه به خاک علی آباد تهران بوده ولی با خاک شهر رضا و خاک مشهد تفاوت زیادی دارد . بطور مثال خاک لواسان دارای چسبندگی زیاد است و نمی تواند بطور خالص مصرف شود بنابراین آن را برای اصلاح خاکهایی که چسبندگی کافی ندارد استفاده می شود .

در ایران دو نوع خاک مورد استفاده سفال و سرامیک سازان قرار می گیرد. خاک رس که در همدان ، تهران ، گیلان ، مازندران ، اصفهان و بیشتر نقاط ایران وجود دارد و دیگر خاک سفید که ترکیبی است از کوارتز ، سیلیس و کائولین و در بعضی نقاط ایران مانند زرن آذربایجان ، میبد یزد ، استهبان فارس و شهر رضا یافت می شود .

فرم پذیری

این گل وقتی در معرض هوا قرار می گیرد به زودی سست شده و به خاک نرم مبدل می گردد گل رس هنگامی که با مقدار معینی آب مخلوط شود قابلیت آن را دارد تا به هر فرمی که به آن داده شود در آید این خاصیت را فرم پذیری نامند و این فرم پذیری امکان ساختن بی نهایت شیئی را در صنعت کشاورزی بوجود می آورد فرم پذیری به واسطه مواد کربنی است که در گل رس می باشد و مواد آلی مثل چسب ، ذرات گل را به هم مرتبط می کنند و باعث چسبندگی گل میشود . این ذرات بوسیله آب حالت لیتری پیدا کرده و در نتیجه قابلیت فرم پذیری پیدا می کند.

خشک کردن گل

گل در مرحله طبیعی تا زمانی که پخته نشده است غیر قابل استفاده می باشد ، قدمت کشف این که چطور گل نرم در اثر حرارت سخت می شود به تاریخ پیدایش بشر مربوط می شود و این یکی از مهمترین کشفیات انسان بشمار می رود . انسانهای اولیه گل پخته را جهت انبار نمودن مواد غذایی ، آب ، و در مراسم سنتی بکار می بردند. بسیاری از تمدنهای قدیمی را می توان از نوع سفالگری آن تشخیص داد بدون شک گل برای اولین مرتبه به طور تصادفی در کنار آتش سخت شده و اولین سفالهای پیدا شده چون سبد بافته شده بودند . خشک شدن باید تدریجاً صورت گیرد تا در اثر تبخیر آب ترک بر ندارد و نباید در مسیر جریان هوای خشک قرار بگیرد در کوره وقتی درجه حرارت به صد درجه سانتیگراد رسید تمام آب موجود در گل بخار شده و گل به کلی خشک می شود .

سفال :

به محصولاتی که با استفاده از گل رس و همچنین گل حاصله از سنگهای کوارتز و کائولن به کمک دست و چرخ سفالگری ساخته و سپس پخته می شود سفال و سرامیک گفته می شود. برای تکمیل اشیاء ساخته شده در نقاط مختلف کشور بر حسب سنت و رسوم اقدام به نقاشی، کنده کاری و ایجاد نقوش بر جسته روی آنها شده و از لعاب مناسب برای پوشش سطح اشیاء استفاده می شود. محصولات تولید شده شامل انواع پارچ، لیوان، ظروف غذا خوری و گلدان و... است.

ساخت سفال به دو روش استفاده از چرخ سفالگری وبدون استفاده از چرخ (با دست) معمول بوده است. بی شک یکی از قدیمی ترین هنرها و صنایع بشری، سفالگری است که در مواردی حتی به اعتبار کشف نمونه هایی از آن، قدمت و پیشینه تمدنی را هم تعیین کرده اند. به اعتقاد "رمان گیرشمن" - ایران شناس نامدار فرانسوی - نخستین اشیاء سفالین به ساکنان کوهستانهای بختیاری تعلق دارد که حدود ۸۰۰۰ سال قبل از میلاد و بدون استفاده از چرخ سفالگری ساخته شده است. سفالینه های بسیار قدیمی، به تقلید از سبدهایی که با ترکه درختان می بافتند، ساخته شده و در بسیاری از موارد از سید به عنوان قالبی برای ساختن ظروف سفالین، ساخته شده است. از روی نمونه های بدست آمده می توان فهمید که در آن زمان از کوره پخت سفال و چرخ سفالگری بی اطلاع بوده اند و احتمالاً ظروف گلین تولیدی خود را در کنار همان آتشی که برای پختن گوشت شکار مهیا کرده بودند، می پختند.

اولین پیشرفت در صنعت سفال سازی نقاشی روی آن است شاید در هیچ جایی ظروفی که نظیرش در ایران منقوش می شود را نتوان یافت و می توان ایران را زادگاه اصلی ظروف منقوش دانست، این اقدام نخستین بار در حدود سال ۴۰۰۰ ق.م بوسیله سفال سازان ایران صورت گرفت. از آثار باقیمانده ما قبل تاریخ ایران در هزاره چهارم قبل از میلاد چنین بر می آید که ظروف سفالی این عهد با دقت بیشتری ساخته شده و در کوره های اصلاح شده ای بهتر پخته گردیده است از شکل ظروف اینطور بر می آید که اختراع چرخ برای ساختن ظروف سفالین از این زمان آغاز گردید.

مراحل پختن

در هنگام پختن تغییرات کلی از لحاظ شیمیایی و فیزیکی در گل بوجود می آید. اولین مرحله پختن خشک شدن کامل است چون باید تمام آب باقیمانده در گل به آهستگی تبخیر شود تا موجب ترک در ظروف سفالی نگردد.

وقتی که گل تا حرارت ۵۰۰ درجه پخته می شود فاقد آب است و به هیچ وجه در آب قابل حل نخواهد بود مواد آلی و کربنی که در گل وجود دارد در حرارت ۹۰۰ درجه سانتیگراد سوخته و اکسیده می شود و این عمل اکسیده شدن مستلزم وجود اکسیژن در کوره است که اگر نباشد گل به رنگ قهوه ای و یا سیاه در می آید.

هنگامی که حرارت از گداخته شدن گذشت فعل وانفعالی صورت می گیرد که به آن استحاله می گویند و این یعنی سخت شدن، انجماد و بالاخره شیشه ای شدن گل. استحاله حالتی چون سختی، خشکی، شکنندگی و سنگ ماندی را به گل می دهد البته گلهای در حرارت های مختلف عمل استحاله را انجام می دهند. هنر پختن اشیاء سفالی در درجه حرارت معین است، سفال خوب و با استقامت، از نفوذ نا پذیری در مقابل مایعات و مواد شیمیایی مشخص می شود. در شش هزار سال قبل اولین نشانه پیدایش کوره پخت، در صنعت سفال دیده می شود.

چرخ سفالگری

یکی از پیشرفتهای فنی مهم در اوایل کاخهای کهن ابداع چرخ کوزه گری بود که ساختن ظروفی با جدارهای نازکتر و شکل های ظریفتر را ممکن ساخت و موجب پیدایش صنعتی پر رونق گردید. هنر سفالگر مینوسی با ساختن سفالینه های معروف به پوست تخم مرغی به چنان درجه ایی از ظرافت رسید که، حتی اگر فقط به ظرافت اسلوب سفال سازی توجه داشته باشیم، شایسته حد اعلا ستایش است. ولی هنر مند کرتی، در همان حال سبکی تزئینی پی افکند که مکمل ساخت ظریف و شکل های پیچیده سفالینه های مینوسی بود در دوران باستان این چرخ بسیار ابتدایی و عبارت از یک تخته ساده باریک بود که روی زمین قرار می گرفت و با دست می چرخید. پیدایش چرخ سفالگری تحول بزرگی را در این صنعت به وجود آورد و زمینه تولید محصولات بیشتر را فراهم کرد. هنرمند با استفاده از این ابزار جدید ظروفی بسیار متنوع از قبیل قوری های لوله دار، کاسه های زیبای خمره ایی پایه بلند، که برای ذخیره غلات و حبوبات بکار برده می شده و همچنین جامهای شراب که اغلب آنها دارای پایه می باشد که هم از نظر شکل و جنس سفال و هم از نظر نقش و تزئین قابل ملاحظه می باشند. این ظروف که گاه از گل رس بوده به رنگ قرمز می باشند اما گاه به رنگ های دیگر چون نخودی و خاکستری نیز دیده می شود. این ظروف در نقاطی چون سیلک کاشان - تپه حصار دامغان - شوش - تپه گیان در نزدیکی شهر دماوند - تل باکون نزدیک تخت جمشید کشف شده است. با اینکه یک نوع وحدت بین این نواحی مشاهده می شود اما سبک های مختلف در ساخت آنها بکار برده شده که وجه تمایز یک ناحیه با نواحی دیگر می باشد - چنانچه کوزه گر شوش سازنده اولیه جام های بلند و باریک با دیوارهای نازک می باشد هنرمندان تپه سیلک (کاشان) و تپه حصار (دامغان) مخترع کاسه ها و همچنین ظرف لوله دار بوده اند و وجه تمایز دیگر این ظروف طرح های منقوش بروی آنهاست.

هنر پیش از تاریخ شامل :

دوران پارینه سنگی

در آغاز این بخش مختصراً اشاره می شود که از دوره پارینه سنگی در کاوشها تنها سلاح هایی از سنگ نا صاف و چند تصویر جانور و آدمی منقوش بر صخره های قائم به رنگ زرد یافت شده که قدمتش ۱۵ هزار سال پیش است .

دوران میانه سنگی

هزاره پنجم تا سوم قبل از میلاد در سرزمین ایران دوره مس و سنگ شناخته شده است . سفالهای منقوش و مهر های کنده کاری شده با علامتها و اشکال هندسی و تصاویر رواج یافت . در اواخر هزاره چهارم قبل از میلاد قومی شناخته شده و صاحب تمدنی تکامل یافته ، با نام تاریخی ایلامیان ، کشور ایلام را در جنوب غربی ایران ، شامل خوزستان و فارس کنونی و نیز بخش جنوبی زمینهای پست دو رود دجله و فرات ، تاسیس کردند که پایتختش شهر شوش بود .

سفالینه های نخودی رنگ مکشوف در کاوشگاه شوش که به زیبایی و ظرافت مشهور جهان شده اند ، نمایانگر صنعت پیشرفته سفالگری آن زمانند .

از اواسط هزاره پنجم در قسمت های مرکزی و شمال شرقی ایران تمدنهایی به وجود آمد که مهم ترین آنها از جهت مقدار یافته های باستانی عبارتند از : تمدن سیلک که تپه ایی است نزدیک کاشان و آثار مکشوف در ژرفترین لایه آن نمایانگر معیشت ابتدایی جامعه ایی کشاورز است ؛ دیگر تمدن چشمه علی مکشوف در جنوب شرقی تهران ، که از کاوش آن ابزارهای سنگی و خوش ساخت و سفالینه های پیشرفته با نقوش زیبا به دست آمده است ؛ دیگر تمدن تپه حصار در نزدیکی شهر دامغان که متعلق به هزاره سوم ق.م بوده و در کاوشهای آن ، علاوه بر ظروف سنگی و سفالی ، اشیاء فلزی نیز بدست آمده است . باز مراکز تمدنی دیگر از روی یافته هایی در استرآباد (گرگان) و در نواحی مختلف دشت قزوین متعلق به آن دوره شناسایی شده اند . که در همین تحقیق بعضی از این تپه ها را مورد بررسی قرار میدهم .

دوران نوسنگی

در دوران نو سنگی در هزاره ششم ق.م با رونق ساخت ظروف سفالی ، میدان عمل و زمینه ابراز احساسات درونی با نقاشی روی بدنه این ظروف بیشتر شد و ظروف سفالی به منزله بوم نقاشی ، عرصه هنر نمایی انسان گردید . ابتدا نقوش طبیعی سپس طرحهای هندسی ، نقوش تجریدی گیاهان ، جانوران و انسان موضوع نقش آفرینی سفالگران گردید . قدیمترین ماده ای که انسان برای رنگ آمیزی به کار برد ، گل اخری است . این گل به وفور در طبیعت وجود دارد و پس از پخته شدن روی سفال به رنگهای اکسیدی تبدیل میگردد و چنانچه با آن روی دیواره غارها نقاشی کنند بر اثر مجاورت با هوا و جذب اکسیژن در طول هزاران سال تبدیل به اکسید فلز با رنگ ثابت میگردد .

دوره نو سنگی ایران از میانه هزاره هفتم آغاز شد و آثار بجا مانده از آن عمدتاً ابزارسنگی است لیکن درباره این دوران کهن یافته ها و مدارک ناقص است و نظرات در شناخت اقوام یا نژادهایی که در ایران می زیسته اند بسیار مبهم است . در دوره نوسنگی علاوه بر ساختن ابزار و سلاح مثل نوک پیکان و تیغه چاقو و تبر ، صنعت سفال گری رنگی یا منقوش با دست ، شامل کوزه ، ظرف ، پیاله و آبدان ، و نیز پیکره های کوچک اندام و مهرهای چهار گوش برجسته کاری با گل صورتگری - یا خاک رس نرم نیز معمول شد . آثار سفالگری دوره نوسنگی از هزاره هفتم قبل از میلاد در بین النهرین و جنوب غربی ایران از جهت انواع سفالگری و پیکر تراشی به اوج کمال خود رسید و در مصر از هزاره پنجم و در اروپا از اواخر هزاره پنجم آثاری زیبا بر جا مانده است .



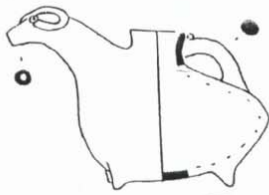
جنوب غربی ایران، سفال معمولی، دوره متأخر.



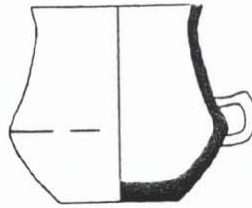
سفال لعابداد دوره میانه



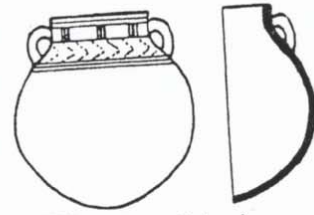
جنوب غربی ایران، سفال معمولی دوره اولیه



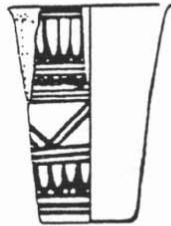
آذربایجان شرقی (دوره متأخر) سفال معمولی



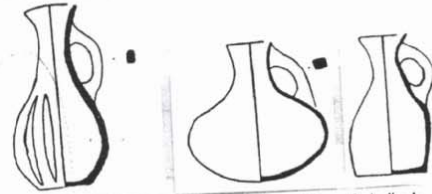
شمال غرب ایران



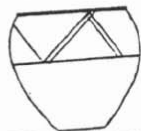
غرب ایران، سفال معمولی



جنوب شرقی ایران و منطقه ساحلی، سفال نارنجی ظریف و منقوش



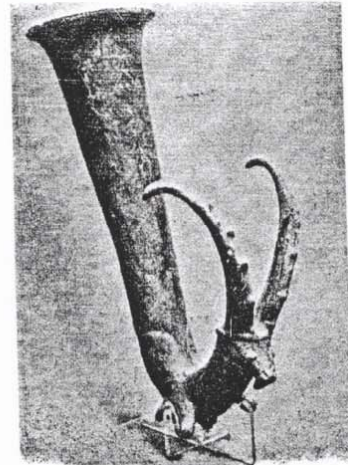
شمال ایران، سفال صیقلی: دوره متأخر، نوروز محله



شرق ایران، سفال منقوش، قلعه سام



جنوب ایران، سفال معمولی



شمال شرق ایران، ساغر یا ریتون تکوک تپه کوهان

در هزاره چهارم ق.م تمدن شهر نشینی و سپس تاریخی بین النهرین آغاز شد . تدریجاً دو کشور پادشاهی یا امپراتوری گسترده در جنوب ، نخست سومر و سپس بابل و نیز دو پادشاهی بزرگ در شمال بین النهرین ، نخست اکد و به دنبال آن آشور (آسور) پایدار و تاریخ ساز شدند . قوم بزرگ و پایدار سومریان در انواع هنرهای اصلی ، مثل معماری و نقاشی و هنرهای فرعی مثل سفالگری و مفرغ کاری و منبت کاری روی چوب و .. مهارت داشتند . در آغاز هزاره سوم ، سفالگری و لعابکاری کاشی منقوش به کمال زیبایی و ظرافت رسید ، و آثار مکشوف در شوش ایران و اریچیة عراق نمایانگر آن است .

سیلک کاشان

این تپه واقع در شرق چشمه فین ، شامل دو تپه بزرگ و کوچک است که حدوداً ۶۰۰ - ۸۰۰ متر از هم فاصله دارند و در سال ۱۳۱۲ (۱۹۳۳) پروفیسور گیرشمن آنها را حفاری کرد . تپه کوچکتر یا شمالی، شامل دو دوره به نامهای I ، II ، و در ادامه آن تپه بزرگتر یا جنوبی شامل دوره های III ، IV ، V ، VI ، VII ، است .

سیلک I : در این قسمت چهار لایه شناسایی شده است ، آثار و بقایای لایه اول روی خاک بکر قرار دارد و قطعات سفالی نشان می دهد که اقوام اولیه ساکن در تپه شمال از چهار نوع سفال استفاده می کردند .

۱. سفال خاکستری رنگ ساده دست ساز برای پخت و غذا
۲. سفال قرمز ساده دست ساز و خشن
۳. سفال قرمز منقوش
۴. سفال روشن با نقوش هندسی ساده با رنگ سیاه

سیلک II: در این دوره سفالها هنوز دست ساز است و فقط در تزیین ظروف نوآوری دیده می شود و رسم نقوش حیوانات و گیاهان متداول نشده است .

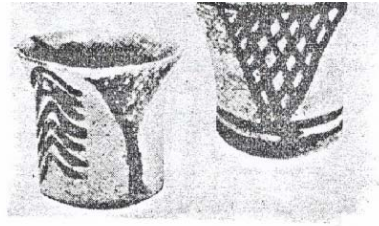
سیلک III : اختراع چرخ از نوآوریهای این دوره سفالگری است . در تزیین سفال علاوه بر اشکال قبلی ، نقش انسان نیز دیده می شود که بدعت تازه ای در تزیین سفال است .

سیلک IV : از این لایه به بعد فقط سفالهای یک رنگ با زمینه خاکستری و نقوش قرمز دیده می شود مانند ظروف لوله دار یا نوک تیز و کوزه های کروی شکل با نقش سیاه با دو ، سه یا چهار خط موازی روی گردن ظرف - همچنین سفال هفت رنگ با زمینه خاکستری روشن یا زمینه قرمز و کوزه های شکم دار با نقش سیاه مرکب .

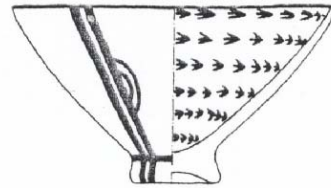
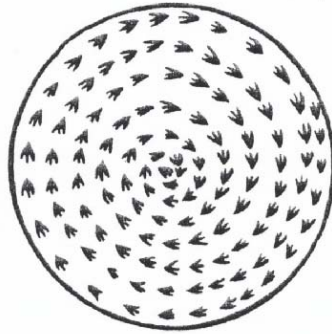
سیلک V : سفال این دوره با چرخ ساخته شده و معمولاً خاکستری یا خاکستری مایل به سیاه و گاهی قرمز است . (این سفالها در گورستانی که گورستان الف نامگذاری شده به دست آمده است)

سیلک VI : شامل گورستان ب در ۲۵۰ متری گورستان الف است که بیشترین سفالهای بدست آمده مربوط به این گورستان است . سفال این قبرها بدون نقش و به رنگ خاکستری مایل به سیاه یا قرمز یکرنگ و گاهی بدون رنگ است . تعدادی سفال نقش دار در زمینه ششیری و قهوه ای رنگ با نقش قرمز شرابی نیز دیده شده است . موضوع نقوش ، تصویر جنگجویان است ، این از لحاظ شکل بسیار متنوع و تمام آن ها قوری شکل و نوک دار است .

در نتیجه کاوشهایی که از طرف هیئت اعزامی موزه لوور در تپه نامبرده به عمل آمده مقدار زیادی ظروف سفالین از قبیل قوریهای لوله دار _ کاسه های کوچک و بزرگ و همچنین جامهای شراب پایه دار کشف گردید . این ظروف علاوه بر اینکه مبین تمدن بسیار قدیمی است ، از نظر شکل و نقش نیز شایان توجه می باشد .

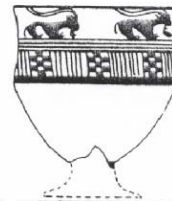
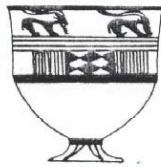


نمونه سفال سیلک الایه سوم، قدمت ۵۵۰۰-۵۸۰۰

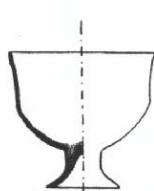


سانتی متر ۱۰ ۵

فرم و نقش متداول روی سفالهای سیلک II، قدمت ۴۵۰۰-۵۵۰۰ ق.م



نقش و فرم سفالهای سیلک III، قدمت ۴۵۰۰-۵۵۰۰ ق.م



سیلک IV، قدمت ۱۵۰۰-۳۰۰۰ ق.م

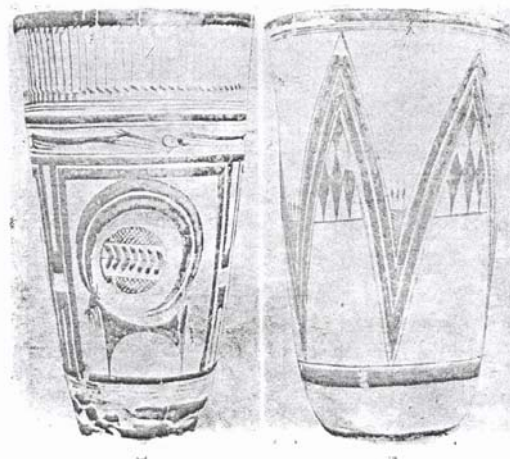


طرح سفالهای سیلک V، قدمت ۱۰۰۰-۱۵۰۰ ق.م

شوش

این شهر را درکنار رودخانه کرخه ساخته بودند و در هزارهٔ چهارم ق.م مسکونی بوده است . از شوش ظروفی خاکستری رنگ بدست آمده که همه با نقش پرنده و حیوان و اشکال هندسی منقوش می باشند این ظروف به شکل استوانه دارای چهار دسته می باشند که روی هر دسته سوراخی قرار دارد و اینطور به نظر می رسد که سوراخها برای گذراندن ریسمان بمنظور آویختن ظروف می باشد . سفال

بررسی و کاوش شوش را اولین بار دموورگان در سال ۱۲۷۶ (۱۸۹۷) شروع کرد . در لایه های زیرین شوش در ارتفاع ۴ تا ۶ متری سفال نخودی منقوش بدست آمده ، این ظروف به شکل آبخوریهای باریک ، ظرف پایه دار ، کاسه و کوزه های کوچک دسته دار است . همچنین سفالینه هایی متعلق به ۲۷۰۰ سال ق.م بدست آمده که بی هیچ تردید با چرخهای سفالگری کامل تولید و در حرارتی حدود ۱۱۰۰ درجه سانتیگراد پخته شده است .



لیوان یا آبخوری سفالینه، نخودی منقوش مکشوفه از شوش، مربوط به هزاره سوم ق.م (وادنبرگ،



سفالهای نخودی منقوش مکشوفه از تپه گیان نهاوند



سفالهای بدست آمده از تپه موشان - اسماعیل آباد - شهریار

اواخر هزاره پنجم تا اوایل هزاره اول تپه گیان (نهاوند)

این تپه در جنوب غرب شهر نهاوند واقع شده است . این تپه توسط هیئت حفاری فرانسوی مورد حفاری قرار گرفت و نشان دادند که تکامل سبک و اسلوبهای مختلف شوش در نقاطی از ایران ادامه داشته است . در شوش وقفه ای ۲۰۰۰ ساله ما را از هر منبع اطلاعاتی محروم می کند اما در گیان (نهاوند) فن کوزه گری به شکل ظروف سفالین منقوش که شباهت زیادی به ظروف شوش دارد دوام داشته است .

از این ناحیه ظروفی به شکل خمیره های کوچک بدست آمده که قسمت تحتانی آنها برجسته است و فقط بخش بالای آنها با رنگ سیاه تزئین شده است . ظروف سه پایه از انواع دیگر ظروفی است متعلق به این دوران که در تپه گیان نهاوند کشف گردیده است علاوه بر ظروف نامبرده تعدادی ظروف دسته دار نیز در زمره ظروف مکشوفه از تپه گیان محسوب می گردند و اغلب به رنگ قرمز یا نخودی هستند . از انواع ظروفی که در این محل ساخته شده ساغر هایی است با اشکال و اندازه های مختلف که بعضی دارای دسته و برخی دیگر بدون آن است .

علاوه بر ظروف قرمز و نخودی تعدادی ظروف خاکستری رنگ در حفاریها بدست آمده که بسیار ظریف و با سلیقه تهیه شده اند نمونه جالب ظرفی است که دسته آن شبیه سر قوچ است . ظروفی که از گل خاکستری ساخته شده کمتر از بقیه منقوش می باشند و به نظر می رسد که توجه هنرمند بیشتر به شکل ظروف بوده است .

هزاره چهارم ق.م

موشلان تپه - اسمائیل آباد - شهریار

ظروف مکشوفه در تپه موشان به رنگ قرمز و نقوش سیاه رنگ می باشد و از جهت تنوع نقش و شکل نسبت به سایر تپه های قبل از تاریخ ایران غنی تر می باشد . ظروفی با اشکال زیر از ناحیه اسمائیل آباد بدست آمده است :

۱. ظروف پایه دار به اندازه های مختلف که پایه های آنها عموماً مجوف است.
۲. قدح های بدون پایه .
۳. ظروف دسته دار به شکل زنبیل .
۴. کاسه های دهانه تنگ به اندازه های مختلف .
۵. ظروفی که دارای آبریزند .
۶. ظروفی مخروطی شکل که آنها را روی پایه قرار می دادند .

اوایل هزاره چهارم ، اوایل هزاره دوم ق . م

تپه حصار دامغان

این تپه را که واقع در ۳ کیلومتری شهر دامغان است را اولین بار دکتر اریک اسمیت از دانشگاه پنسیلوانیا حفاری کرد و ۴ دوره زمانی در آن را شناسایی کرد . اشیاء سفالی که در طبقات پایین تپه حصار مکشوف گردید همگی از گل قرمز و با دست تهیه شده اند. در طبقه بعدی از شکل اشیاء اینگونه بر می آید که سفال سازان استفاده از چرخ را آموخته بودند و ظروف خود را با چرخ ساخته و بجای رنگ قرمز ، ظروف آنها قهوه ای روشن و یا نخودی می باشد . در طبقه بعدی دوره بر جسته تمدن تپه حصار آغاز می گردد ، اشیاء بدست آمده در نهایت ظرافت و زیبایی تهیه شده است . علاوه بر این ظروف اشیاء دیگری در این ناحیه کشف گردید که همه بزرگ خاکستری و سیاه به اشکال مختلف چون انواع تنگ ، گلدان ، ساغر های پایه دار و همچنین ظروفی که دارای لوله می باشند .

هزاره دوم تا اوایل هزاره اول ق . م

حسنلو _ آذربایجان

در حسنلو تعدادی ظروف رنگی بدست آمده که عبارتند از کوزه های کوچک و بزرگ که با نقش هندسی تزیین شده اند . انواع دیگر ظروفی که از گل قرمز ساخته شده ظروفی است پایه دار با انواع اشکال مختلف ، بعضی با مجسمه های انسان و پرنده آرایش یافته اند ؛ از نمونه های جالب ظروفی است پایه دار متعلق به موزه ایران باستان که از سه پیاله کوچک بهم پیوسته تشکیل یافته و در حد فاصل پیاله ها دو مجسمه کوچک پرنده که شبیه اردک است و در قسمت جلو ، مجسمه کوچک مردی نصب شده که دستها یش را مقابل سینه اش قرار داده است . ظروف مکشوفه در این تپه نمونه کاملی از صنایع اقوام آن دوره را (هزاره اول ق.م) نشان می دهد به رنگهای سیاه مایل به خاکستری ، قرمز و زرد بوده از نظر شکل به شرح زیر است :

- ❖ ظروف لوله دار : که معمولاً بالای سر مرده می گذاشتند و از دو رنگ سیاه و قرمز تجاوز نمی کند . شکل دسته مجسمه ای از حیوان است و گاه در بالا و یا زیر لوله مجسمه ایی از سر قوچ ، بز و همچنین روباه نسب گردیده است .
- ❖ سه پایه ها : که معمولاً از سفال خاکستری هستند و اغلب از آنها جهت قرار دادن قوری های لوله دار و یا ظرفهای ته مدور استفاده می کردند .
- ❖ ظروف پایه دار : این ظروف از حیث شکل و سبک ساختمان با ظروف سیاه رنگ تپه حصار و سیلک قابل مقایسه است با این نقوش که ظروف سیاه رنگ و خاکستری رنگ تپه حصار و سیلک متعلق به نیمه دوم هزاره دوم تا هزاره اول ق . م است . غیر از ظروفی که شرح آن گذشت تعداد زیادی کاسه سفالی ، لیوانهای پایه دار ، بی پایه کوتاه ، پیاله های کوچک بهم چسبیده دسته دار و همچنین خمره دیده شده که تمامی آنها از همان گل سیاه رنگ و خاکستری تهیه شده اند .

حاجی فیروز

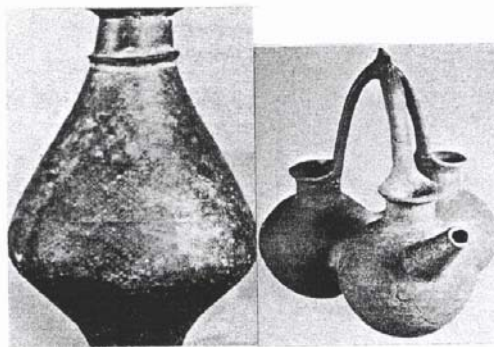
این جلگه در تپه سلدوز آذربایجان غربی نزدیک نغده قرار دارد . در مورد ساخت سفالهای این منطقه عقیده بر آن است که آنها را با روش قالبگیری با قالبهای سبیدی می ساختند و پس از خشک شدن آنها را از داخل سبید خارج و روی آن را با گل سفال هموار می کردند تا اثر سبید بر طرف گردد . در پنجمین طبقه حفاری حاجی فیروز ، قدیمیترین نوع سفال دست ساز با خمیر مخلوط به کاه و به رنگ ارغوانی و قرمز مایل به نارنجی بدست آمده که عموماً ساده و بدون نقش هستند . از این نوع سفال اشیائی بشکل کاسه های دیواره کوتاه و بدون لبه و لیوانهای لبه بر گشته بدست آمده است .

در سومین طبقه حفاری همین ناحیه تعدادی ظروف منقوش بدست آمد که غالباً با هاشورهای متقاطع و نقوش شطرنجی و اشکال هندسی مثل لوزی و نوارهای موجی و باریک با رنگهای قرمز، سفید، نارنجی و اناری تزیین یافته اند.

در آذربایجان شرقی یا نیک تپه انواع ظروف سفالی در اندازه های مختلف و برنگهای خاکستری و سیاه دیده شده که نقوش آنها خطوط متقاطع و طرح های هندسی، به صورت کنده کاری انجام شده و داخل آنها را با ماده سفید رنگی پر کرده اند.

تخت جمشید - تل با کون

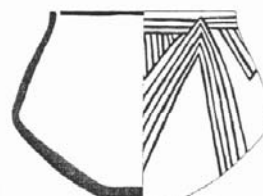
این تپه در دو کیلومتری جنوب غربی تخت جمشید قرار دارد. به موجب نوشته ای که بر دیوار تالار تچر [ساختمان واقع در جنوب آپادانا عبارت است از یک سالن مرکزی که دوازده ستون سنگی داشته و از جهات شرق، شمال و غرب با اطاقهای خواب، حمام و رخت کن احاطه شده است] نقر گردیده است که معتمدالدوله فرهاد میرزا شاهزاده قاجار - والی ایالت فارس، اولین ایرانی است که در سال ۱۲۹۴ هجری به کار حفاری در تخت جمشید بصورت غیر علمی پرداخته است. بعد از آن پروفیسور هرتسفلد به حفاری علمی در سال ۱۳۱۰ پرداخت. ضمن عملیات حفاری در تخت جمشید و نواحی اطراف به تعدادی کوره های سفال سازی برخورد کرده، که داخل آنها اشیاء نیمه تمام در حال پخت وجود داشته است. به عقیده این دانشمند اهالی این محل به سبب حوادثی چون طوفان، هجوم دشمن و یا زلزله مجبور به ترک مکان خود شده اند؛ چنانکه دیگها در خاکستر اجاق و بقیه اشیاء به صورت پراکنده در سایر اتاقها باقی مانده است. ظروف بدست آمده از نواحی نامبرده با قدیمیترین دوره تمدن شوش یعنی ۲۵۰۰ سال قبل از میلاد قابل مقایسه اند. این ظروف یعنی لیوانهایی بشکل مخروط معکوس و سبوهای بزرگ و ظروف مدور با سفالی بسیار ظریف و نازک ساخته شده اند.



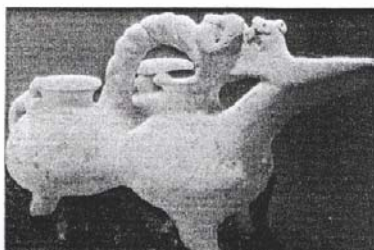
سفالهای بدست آمده از تپه حصار دامغان



سفالهای بدست آمده از حسنلو (آذربایجان)



طرح سفالهای حاجی فیروز



سفالهای بدست آمده منطقه لرستان



سفالهای بدست آمده تخت جمشید (تل باکون)

کردستان _ زیویه

یکی از مناطق باستانی که آثار مربوط به هزاره اول ق.م در آن یافت شده زیویه در شمال غربی کردستان است . اشیاء سفالی بدست آمده از این ناحیه با نواحی دیگری که تا بحال به شرح آن پرداختیم از نظر شکل و تزئین تفاوت دارد .

اشیاء سفالی این ناحیه عبارت است از کاسه های دیواره کوتاه لب برگشته ، تنگهای دسته دار ، ساغر های سفالی به شکل حیوانات و همچنین کوزه های پایه باریک . در این ناحیه ظروف به دو دسته تقسیم می شوند :

۱. ظروفی که از گل قرمز تهیه شده اند و دارای لعاب خیلی رقیق و جلا دار می باشند ؛ که مختص سفالهای متعلق به هزاره اول می باشند . و دیگر ظروفی که از گل قرمز ساخته شده آنهایی است که دارای سر پوش است و عموماً سر پوشها با نقوش مختلف و به اشکال مختلف سر پرندگان و یا حیوانات تزئین شده اند .

۲. نوع دوم آنهایی است که نوع سفالشان با گروه اول یکی است با این تفاوت که سازنده برای تزئین از لعاب رقیق رنگی (فیروزه ای روشن _ قهوه ای _ سفید _ سیاه) استفاده کرده است

نا گفته نماند که این طرز آرایش به رنگهای الوان برای اولین بار در این دوران مورد استفاده قرار گرفته و ظروف نظایر آن در شوش، کرمانشاه و همچنین بین النهرین دیده شده است.

لرستان

در این سرزمین ظروف سفالین بسیار ظریفی ساخته می شده که از نظر نقش و نوع ساخت در زمره بهترین ظروف سفالین نواحی همدره خود محسوب می گردد.

ظروف سفالین لرستان از نظر شکل و نقش بسیار متنوع اند. ظروف لوله دار که از هزاره چهارم ق.م با آن آشنایی داریم از این ناحیه نیز بدست آمده است که گاه منقوش و زمانی با مجسمه های کوچکی از حیوانات و یا پرندگان بروی لوله و یا دسته آرایش یافته اند.

خمره های بزرگ و کوچک _ اشیاء پایه دار منقوش ساخته شده از گل قرمز و یا خاکستری، از جمله اشیائی است که در لرستان تهیه می شده است.

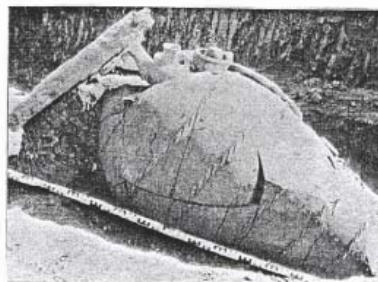
لیوانی متعلق به موزه ایران باستان که نقش حیوانی شبیه گاو بالدار روی آن نقش بسته؛ و ساگرهای سفالی به شکل حیوان و انواع مجسمه های منقوش به شکل ماهی در زمره ظروف سفال این ناحیه اند.

سفال دوره هخامنشی

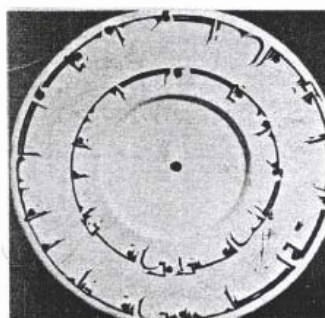
در دوره هخامنشی، بیشترین فعالیت صرف تولید آجرهای لعاب دار می شود که نمونه هایی از آن در کاخهای آپادانا و شوش مورد استفاده قرار گرفته و ضمن کاوشهای باستان شناسی بدست آمده است.

سفال این دوره به دلیل توجه به ساخت ظروف سنگی از جنس لاجورد، مرمر، یشم و فلزی از جنس طلا و نقره با تحول روبرو شد. سفالگران این دوره توجه خود را به نوعی ظروف ساده که با نقوش کنده تزئین شده بود معطوف ساختند. استفاده از خشتهای پخته و لعابدار برای تزئین دیوار کاخها با نقوش انسان، مثل سربازهای جاویدان، نقش فروهر، بخشی از تولیدات و آثار سفالگران این دوره است. شاهنشاهی ایران با ظهور هخامنشیان بوجود آمد. اما تعداد کمی ظروف سفالی متعلق بدوره هخامنشی به دست آمده که آن هم از نظر ظرافت سفال و زیبایی نقوش نمی توانند با ظروف سفالی ما قبل خود برابری نمایند.

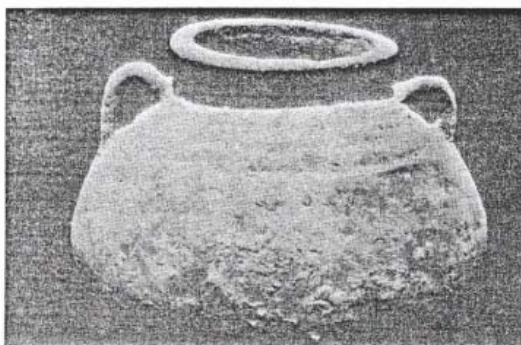
ظروف سفالین این دوره عبارتند از: قمقمه های سفالی با لعاب خیلی کم رنگ (سفید شیری) _ کوزه های دسته دار و بدون دسته خاکستری، که غالباً بدون نقوش می باشند و تعدادی مجسمه که تقلیدی از مجسمه های طلا و به شکل شیر می باشد.



خمرة سفالی برای تکفین ، مگشوفه از گورستان اشکانی، طاق بستان کرمانشاه



بشقاب با نوشته تزئینی کوفی ، کشف شده از نیشابور سده ۴ هجری



دیزی سفالی مربوط به زمان هخامنشی؛ موزه تخت جمشید

سفال دوره اشکانی

تا قبل از کاوشهای باستان شناسی در مکانهای متعلق به دوره اشکانیان ، شناخت و تشخیص سفال دوره اشکانی از دوره های قبل و بعد دشوار بود، زیرا طبق پژوهشهای انجام شده، اشکانیان ادامه دهنده سیر فرهنگی و هنری هخامنشیان و عامل انتقال آن به دوره ساسانی بودند. سفالهای دوره اشکانی در نه منطقه حفاری شده بدست آمده است شامل :

۱. سفال اشکانی در جنوب غرب ایران

در طول حدود پنج قرن می توان سه دوره متمایز را در این منطقه تشخیص داد . دوره اول : سفالها عموماً نازنجی یا نخودی رنگ بوده و با چرخ ساخته شده اند مثل سفالهای پیش از تاریخ نرم و سست بوده و در مواردی با لعاب گل قرمز اندود شده اند . سفالها به شکل پیاله هایی با لبه عمودی و پایه و کف صاف و کاسه های گود با بدنه نازک هستند . قمقمه های سفالی که به آن ظرف سفری می گفتند از انواع متداول سفال در اوایل دوره اشکانی است .

دوره دوم : در این دوره سفال به لحاظ مواد تغییر نکرده و کف سفال همچنان با نخ یا ریسمان از صفحه چرخ سفالگری جدا شده ؛ در ظرف دهانه گشاد ، پوشش گلی در خارج آن به کار رفته است و از نظر شکل ، ظروف کوچکتر به ظروف پوست تخم مرغی معروف هستند .

دوره سوم : سفالهای معمولی این دوره شبیه دوره میانی است و شکل آنها ، پیاله های کمی گود و کوزه های آبریزدار است .

۲. سفال اشکانی در غرب ایران

سفال مقوش این دوره هنوز نقشهای دالبر دار آویزان و مثلث هاشور خورده آویزان را دارد . سفال جلینگی این دوره همان سفال لبه برگشته به سمت خارج است و با خمیری ساخته شده که از داخل و خارج دو رنگ به نظر می رسد .

۳. سفال اشکانی در شمال غرب ایران

سفالهای این منطقه از گورهای بسطام آذربایجان و خوی بدست آمده و شامل پیاله ، کوزه ، آبخوری دسته دار ، به رنگ قهوه ای تیره مایل به سیاه است که سطح آن با دست پرداخت شده است .

۴. سفال اشکانی در منطقه آذربایجان شرقی

این سفالها در مناطقی از اردبیل و اطراف آن (مشکین شهر ، یانیق تپه ، گرمی) بدست آمده است . عموماً شامل بشقاب ها و کوزه های دسته دار است با تزیینات مثلث های رو به بالا و هاشور زده و نقش دالبرها ، با دسته تزیینی و آبریز فشرده که گاهی بصورت دو قلو یا به شکل قوچ است . از مهمترین سفالهای تاریخگذاری شده در آذربایجان شرقی خمره های بزرگ تدفین با بدنهای کشیده و دهانه باز است ؛ و برجستگی پیچی یا طناب شکل بطور افقی بدنه خمره را تزیین کرده است .

۵. سفال اشکانی منطقه شمال ایران

از ویژگی های سفال دوره اشکانی منطقه شمال ایران ، وجود نوعی سفال صیقلی براق است که دارای رنگ خاکستری مایل به قرمز ، یا خاکستری مایل به سبز است . نقوش داغدار مانند خطوط متقاطع و شبکه های تار عنکبوتی نیز روی این سفال دیده می شود . این سفال شبیه سفالهای دوره هخامنشی است و فقط رنگ آن متفاوت است ، زیرا پخت سفال دوره اشکانی کاملتر شده و از ظرافت قابل توجه ای برخوردار است . شکل این ظروف متنوع و شامل کاسه های ته گرد و یا کاسه های دارای سه پایه ، آبخوری و فنجان دارای لوله و آبریز می باشد .

۶. سفال اشکانی شمال شرق ایران

ریتون یا ساغر های سفالین مکشوفه از فسا که الهام بخش سفالهای بدست آمده از دماوند است و کشف ریتونها با سکه های دوره اشکانی در مقابر این دوره ، معیار محرز و قابل استناد برای مقایسه و تاریخگذاری است . این ساغرها منتهی به سر بز کوهی با ریش و شاخهای بلند است که حالت زانو زده دارد و سر آن برجسته بوده و با مهارت به بدنه شاخی شکل ظرف افزوده شده است و ظروف قمقمه ای با پوشش گلی ، قرمز رنگ و قهوه ای تیره یا سیاه ، که به آسانی ورقه شده و کنده می شود از قومس بدست آمده اند .

سفال خاکستری در منطق شمال شرق کم و بیش یافت می شود و سفالهای قرمز یا قهوه ای براق و صیقل یافته در اشکال متنوع و ساده و دارای آبریز که نشان دهنده تداوم سفال تمدن حصار در طول هزاره دوم و اول است در دوره اشکانی نیز دیده می شود ؛ شاخص ترین ویژگی سفال این دوره دسته هایی است که به شکل حیوان ساخته شده است و سابقه این تکنیک به عصر آهن می رسد و اوج آن هزاره اول سپس دوره هخامنشی است .

۷. سفال اشکانی منطقه شرق ایران

گونه ای سفال که معروف به سفال شیار دار سیستان است به شکل کاسه های ته گود مخروطی و قدح و خمره های دهانه گنشاد کم عمق که در منطقه سیستان بدست آمده است . سفال منقوش دوره تاریخی سیستان که مختص دوره اشکانی است ؛ با رنگهای قرمز و قهوه ای مایل به قرمز تزیین شده است ، این رنگها روی لبه یا قسمت بالای بدنه را پوشانیده است . خمره ها و کوزه های گردن کوتاه و دهانه گنشاد با بدنه و شکم مدور ؛ نوع شاخص سفال این قسمت ایران است که احتمالاً در تمام طول دوره اشکانی کاربرد داشته است .

۸. سفال اشکانی منطقه جنوب شرق ایران و منطقه ساحلی

سفالهای بدست آمده از محوطه های باستانی این منطقه معمولاً منقوش بوده و گاهی یک رنگ یا دو رنگ و از لحاظ تکنیک ساخت از ظرافت قابل توجه ای برخوردار است . بدنه با پوشش لعابی بژ و نقشهای هندسی ، سیاه یا قرمز است . نوع دیگری از سفال را در این منطقه " لوندوی " نامگذاری کرده اند که منقوش است و علاوه بر نقوش هندسی ؛ نقش حیوانات از جمله اسب و بز کوهی بر روی آنها دیده می شود .

سومین گروه سفال نارنجی ظریف منقوشی است که سطح صافی دارد و شامل جامها و ساغره های بلند است که پستی و بلندی هایی روی بدنه آنها می باشد و در کرانه های خلیج فارس دیده شده است .

۹. سفال اشکانی منطقه جنوب ایران

در این منطقه سه نوع سفال معمولی ، منقوش و لعابدار بدست آمده است که عموماً به سده های پیش از میلاد تعلق دارد و ویژگی خاصی که وجه تمایز و شناخت امتیازات بومی آنها باشد دیده نشده است .

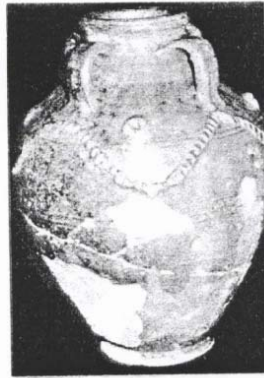
از روی سفالهای باقیمانده این دوران اینطور استنباط می گردد که هنر سفال سازی رو به انحطاط رفته و این به مرور صورت گرفته است . ظروف سفالین اشکانی غالباً ساده و بدون نقش می باشند . از

اشیای باقیمانده شامل خمره های بزرگ جهت انبار کردن آذوقه، تابوتهای سفالی با اشکال انسان بروی سر آن می باشد .

ظروف دیگر آنهایی است که به شکل گلدان می باشند که گاه دارای دسته و غالباً بدنه آنها بیضی شکل است با گردن بلند و پایه و همچنین ظروف قمقمه ای شکل است و همینطور چراغهایی بدون لعاب و لعابدار و ساده ترین شکل آن ظرف مدوری است که یک طرف آن لوله دارد و خود ظرف جهت روغن و لوله آن برای قرار دادن فتیله استفاده می شود .

سفال دوره ساسانی

در موزه ملی ایران ، در بخش مربوط به ساسانی ظروف ساده و لعابدار زیبایی به معرض نمایش گذاشته شده که عموماً دارای ویژگی های مذکور است : لعاب سبز تیره و شکلهای متنوع بویژه قمقمه های سفالی با نقوش قالبی که زینت بخش ویتزینهای این موزه است . در هنر دوره ساسانی که از لحاظ سبک و شیوه کار به سه گروه درباری ، رسمی و مذهبی تقسیم می شود ، نفوذ هنر دوره های قبل و فرهنگهای پیشین از جمله نواحی قفقاز و آسیای مرکزی را می توان دید. البته هنر سفالگری هیچگاه به پای فلز کاری و تولید ظروف زرین و سیمین نرسید و در حد هنر مردم عادی و فرهنگهای بومی به حیات خود ادامه داد و همین مردمی بودن و سادگی است که باعث می شود در قرون اولیه اسلامی براحتمی مورد تقلید و پذیرش قرار گیرد. و در یک نگاه کلی می توان آثار سفالی را تقلیدی از محصولات سیمین و زرین یا برنزی دانست . گو اینکه سفالهای باقیمانده دوران ساسانی از بعضی جهات با سفال اشکانی متفاوت است و از بعضی لحاظ بر آن برتری دارد ، ولی روی هم رفته سفال این زمان عبارت است از ظروفی بسیار ساده و یک رنگ. لعاب دادن ظروف که از دوران اشکانی شروع شد تا عصر ساسانیان ادامه داشت و رنگ آن همان است که در دوران اشکانی متداول بوده و از دو رنگ سبز ، آبی تجاوز نمی کرد .



سفال فیروزه ای با خط زنجیره ای ، دوره ساسانی



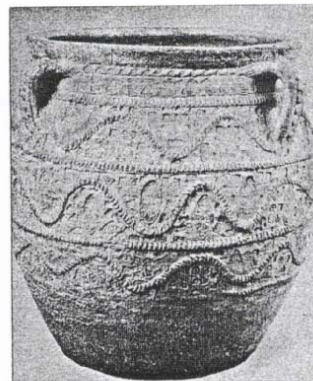
بشقاب با نقش کنده (دوران اسلامی)



بشقاب با نقش تزئینی (دوران اسلامی)



بشقاب با نقش قالبی (دوران اسلامی)



بشقاب با نقش برجسته (دوران اسلامی)

سفال دوره اسلامی

پس از دوران اشکانی و ساسانی سفال رونق چندانی نداشت ، پس از آنکه مذهب اسلام در ایران انتشار یافت این صنعت بتدریج رو به ترقی و تکامل نهاد . سفالگری دوره اسلامی در سه قرن اولیه دقیقاً ادامه هنر سفالگری دوره ساسانی است . ظروف سفالی این دوره به شکل کوزه های گردن کوتاه ، دسته دار با لبه های ضخیم و تخت و ظروف بدون لعاب با نقوش قالبی ساخته می شد . ویژگی های هنر اسلامی که ابتدا سادگی مظهر آن است با روح جاودان خواهی فلسفه اسلامی و رنگ و شفافیت لعابهای ساخته شده که خود بخشی از

سفال بدون لعاب به چند روش تزیین می شد :

۱. نقش کنده
۲. نقش قالبی
۳. تزیینات برجسته یا افزوده
۴. تزیینات رنگی

در قرن پنجم هجری **سفال نقش کنده** عموماً خمیرش نخودی رنگ بوده و به شکل کوزه های دسته دار ، خمره های کوچک ، آبخوریها و تنگهای کوچک بدنه شلغمی دسته دار دهانه باز است .
سفال با نقش قالب زده دارای خمیر نخودی و قرمز بوده و شکل آن بصورت قمقمه ، کوزه های کوچک دسته دار ، خمره های کوچک و آبخوریهای پارچ مانند یا تنگ شلغمی کوتاه و دسته دار است .
سفال دارای نقش افزوده دارای خمیر نخودی رنگ نازکی است و به شکل تنگ و کوزه های دسته دار و خمره های کوچک است و به نام سفال باریوتین موسوم است .

سفالهای لعابدار این دوره نیز شامل :

۱. سفال لعاب پاشیده
۲. نقش کنده _ زیر لعاب
۳. لعاب پکرنگ می باشد

بزرگترین و مهمترین موفقیتی که صنعتگران سفال ساز اسلامی در ساخت ظروف سفالی بدست آوردند لعاب دادن روی ظروف و ابداع در به کار بردن رنگهای خوب و متنوع است . با اینکه فقط برای ظرفهای ثروتمندان و درباریان انتظار استفاده از لعاب بود . اما از بعضی طبقات معمولی و روستاییان نیز ظرفی بدست آمده که دارای لعاب و نقش زیبا و جالب توجه می باشند .
نقش پرنده از انواع طرحهایی است که برای ظروف سفالی اولین اسلام بکار رفته است . مرغ ماهیخوار از جمله پرندگانی است که بروی ظروف قرن سوم و چهارم هجری نقش می شده است . نقش بز که طرح متداول دوران ما قبل تاریخ بود ، بروی ظروف قرون اولیه اسلامی نیز دیده می شد . بدیع ترین طرح در دوران اسلامی کاربرد انواع خط کوفی روی ظروف است .

از انواع ظروفی که ساخت آن در قرون سوم و چهارم معمول بوده ظروف سفالی با لعاب رنگارنگ است که رنگ آنها بیشتر خاکستری تیره _ سبز _ زرد و قرمز است بروی زمینه سفید می باشد . مرکز اصلی ساخت این ظروف نیشابور است زیرا در نتیجه کاوشهای این شهر ظروف رنگارنگ زیبایی به دست آمده است .

عده ای از باستان شناسان محل ساخت این ظروف را بغداد دانسته اند زیرا اولین بار قطعات چندی از این ظروف در این نواحی بدست آمد . ولی کاوشهای علمی شوش _ استخر _ نیشابور این مطلب را روشن کرد که در داخل ایران کارگاه هایی برای ساخت این نوع ظروف بوده و ایران یکی از بزرگترین محلهای ساخت این ظروف بشمار میرود .

در اواخر قرن چهارم و اوایل قرن پنجم ظروف سفالینی در شمال ایران ساخته شده که به ظرف **گبری** معروف می باشد و این یکی از عالیترین انواع ظروف اسلامی است . این ظرف که با خمیر قرمز درست شده دارای لعاب زرد و گاهی ارغوانی و سبز می باشد .
در همین دوران در ری نیز ظروفی ساخته شده که با نقوش کنده کاری شده حیوانات و پرندگان تزیین یافته اند و غالباً دارای لعاب سفید بودند . قرن ششم تا هشتم هجری را باید دوره ترقی و تکامل صنعت سفال سازی در ایران نامید چرا که سلاطین سلجوقی از حامیان بزرگ صنعت سفال بودند و هنر مندان را گرامی می داشتند .

ظروف مینایی یا زراندود یا هفت رنگ (قرن ششم و هفتم)

دسته دیگر ظروف باقیمانده آنهایی می باشند که ظروف مینایی نامیده می شوند . اهمیت و زیبایی آنها هم به لحاظ نقش و هم لعاب است . این ظروف دارای زمینه سفید یا آبی می باشند و با رنگهای مختلف روی آنها نقاشی شده است ، نقوش این ظروف شامل : تصویر انسان (داستانهای مذهبی و تاریخی) _ حیوانات _ نقوش اسلیمی با شاخ و برگ درخت می باشد .

ظروف زرین فام یا طلایی (مقارن حکومت سلجوقیان و خوارزمیان و ایلخانان)

دیگر ظروفی طلایی هستند که مرکز ساخت آنها را به کاشان نسبت می دهند؛ شکی نیست که در دوره سلجوقی ، کاشان از مراکز مهم سفال سازی بوده و هنرمندان چون خاندان ابی طاهر در آنجا بودند . شهرت کاشان در صنعت سفال سازی به حدی بود که کلمه کاشی از این شهر گرفته شده است . ظروف طلایی که با تصویر سوار و اشخاص نشسته و مناظر طبیعی تزیین یافته را می توان به اواخر قرن ششم هجری نسبت داد .

سفال سازان قرن ششم و هفتم هجری یکنوع ظرف سفال لعابدار ساخته اند که جنس سفال آنها بسیار نازک و روی آن را با اشکال زیبا و دقیقی زینت داده اند . اشکالی چون برگ درخت ، بروی این ظروف مشاهده می گردد. برای اینکه این نقوش زیبا تر شود سفال سازان جدار این ظروف را مشبک نموده و بعد با لعاب مینایی روی آن سوراخها را پوشانیده اند و با این ترتیب قسمتی از ظرف را (خصوص در محلی که نقش دارد) شفاف نموده اند تا نور از آن سوراخها بداخل ظرف نفوذ کند . این



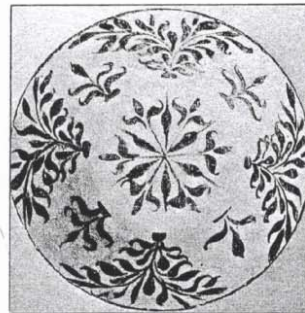
بشقاب با نقش انسان، تزئینات رنگی روی زمینه سفید لعابدار (کوباجی)



خمره با نقش ازدها، سده یازدهم هجری



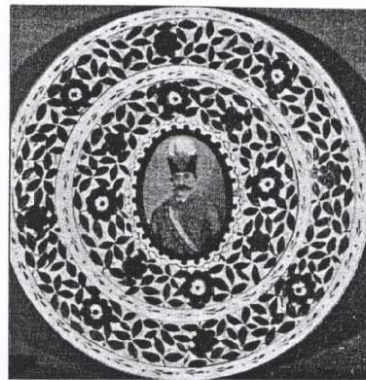
آبخوری لعابدار با دسته مزین، قرن ۱۲ و ۱۳



کاسه با نقش سیاه در زمینه سفید (گامیرون)



نمونه سفال های دوره قاجاریه، زندیه، افشاریه



سلجوقیان

متداولترین انواع سفال سازی در قرون ششم و هفتم هجری ظروفی هستند با لعاب ساده به رنگهای آبی، سبز و لاجوری که علاوه بر ظرافت و خوش ساختی از نظر رنگ هم جالب توجه اند گاه رنگهای ارغوانی و سفید در این ظرفها دیده می شود.

سفال قرون ششم و هفتم در تاریخ هنر سفالگری بسیار حساس است. زیرا اوج اقتدار حکومت سلجوقیان و خوارزمشاهیان است و همانطور که گفتیم این سلاطین از حامیان بزرگ این صنعت بودند و هنرمندان را بسیار گرامی می داشتند. در قرن هفتم با بروز حوادثی در سرزمینهای اسلامی، برای مدتی این هنر رونق خود را از دست داد و پس از آن مجدداً حیات خود را با ادامه ساخت ظروف لعاب یکرنگ از سر گرفت و ابداع شیوه تزئین زیر لعاب با استفاده از لعاب قلیایی به جای لعاب سربی برای پوشش و آرایش سفال، رونق تازه ای به سفالگری داد.

قرون پنجم تا هفتم ه.ق - دوره سلجوقیان - هم زمان با رشد و تکامل فلزی کاری - نساجی و معماری و تزئینات وابسته به معماری، صنعت سفالگری دگرگونی فوق العاده ای می یابد و شهرهای نیشابور، جرجان، ری و کاشان به صورت مراکز مهم سفالگری کشور در می آید که در آنها انواع سفالینه های زیبا در طرحها و رنگهای مختلف ساخته می شود.

در دوره سلجوقی و در پی رشد ادبیات و علوم، نقشهای داستانی بروی سفالها اجرا می شد و سفالگری به عنوان حرفه تثبیت می شود و هنرمند سفال گر، نام و تاریخ تولید اثرش را بر سفال می نگارد. تولید انواع ظروف سفالی با لعاب فلزی، توسعه میابد و رنگهای متنوعی مورد استفاده صنعتگران سفال ساز قرار می گیرد و ظروف مینایی که از لحاظ زیبایی نقش و همچنین از جهت مرغوبیت لعاب اهمیت فوق العاده ای دارد، به بهترین شکل ساخته می شود.

در زمان سلاجقه و جانشینان آنها ساختن ظروف بی لعاب معمول و مرسوم بوده است زیرا تعدادی کوزه، قمقمه و آبخوری های در دار سفالین از این دوره باقیست که دارای همان طرحهای تزئینی عالی است که از صفات ممتازة سفال لعابدار آن دوره است. این ظروف از نظر نقش و تزئین شباهت زیادی به ظروف نقش افزوده (بار بوتین) اوایل اسلامی دارد.

در سفال قرن هشتم و نهم علاوه بر سایر فنون متداول، به دونوع سفال یا فن سفالگری بیش از بقیه توجه می شد:

۱. سفال لاجوردی با نقاشی روی لعاب و زرانود که تقلیدی از مینا کاری چینی بود. این ظرف

زمینه لاجوردی و تزئیناتی با خط و نقش طلا اندازی شده دارد و به شکل کاسه های پایه مدور و بدنه نیم کره، که داخل و خارج آن تزئین شده است ساخته می شود. یا به شکل تنگهای سر خروسی که تداوم اشکال مورد علاقه سفالگران قرن ششم و هفتم بوده است.

۲. نوع دوم سفالهای زمینه سفید با نقش برجسته و رنگ خاکستری که موضوعات آن را پرندگان بال گشاده و طرحهای اسلیمی و گلهای طوماری تشکیل می دهد. این سفالینه ها نیز به شکل قلع هستند.

۳. سفالینه های سفید و آبی، با خمیر نخودی رنگ به شکل کاسه، بشقاب و تنگ، با طرحهای هندسی و گیاهی و نقوش تزئینی زینت یافته است.

قرن نهم را باید دوره انحطاط صنعت سفال سازی دانست علاوه بر آنکه نمونه های کمی از این عصر در دست می باشد قطعات موجود نیز هیچکدام چه از نظر نقش و چه جنس سفال با ظروف قرون ما قبل خود قابل مقایسه نمی باشند بروی قطعات باقیمانده ظروف سفال لعابدار این دوران تا ثیر صنایع چین کاملاً مشهود است و می توان اینطور حدس زد که از جمله کالا هایی که در این دوران از چین به ایران وارد می شده ظروف چینی بوده که سفال سازان ایرانی نیز به تقلید از این ظروف مبادرت ورزیده اند. این ظروف دو دسته اند:

۱. دارای زمینه سفید و نقوش لاجوردی

۲. ظروف سبز رنگ با نقوش ازدها، ماهی و ...

اگر چه در این دوران سفال سازی (ظروف) رو به تنزیم رفته ولی سفال سازان ایرانی در ساختن کاشیهای معرق مهارت و استادی خود را بروز دادند.

صفویه (قرن دهم تا سیزدهم)

ظروف صفویه را از لحاظ فنی می توان در چند گروه مطالعه کرد:

ظروف کوباجه و ایزنیک: بدنه این ظروف سفید رنگ است و با رنگ سیاه، قرمز، قهوه ای، سبز و آبی نقاشی شده و لعاب شفاف شیشه ای دارد و نقش آن گل و برگ طوماری و اسلیمی است. ظروف ایزنیک که معرف هنر سفالگری سرزمینهای تحت حکومت عثمانی است با لعاب سفید و نقوش متنوع و طرحهای زیبا در رنگهای متنوع تا قرنهای از لحاظ زیبایی و تزئین تحسین برانگیز بوده است.

ظروف سفالین براق نقاشی شده (طرح گل و مرغ): این ظروف در نیمه دوم قرن یازدهم و اوایل قرن دوازدهم تولید می شده و دارای بدنه ضخیم و رنگ زرد مایل به سبز است و نقش روی آنها شامل انسان و حیوان می باشد.

ظروف سفالین سفید رنگ معروف به گامبرون: نام قدیم بندر عباس گامبرون بوده است ظروف این دوره از لحاظ رنگ سفید و شفافیتشان، نسبت به ظروف مشابه مرغوبتر می باشند، تزئیناتشان بسیار لطیف و روشن و بعضی از این تزئینات به رنگ آبی و سیاه در زیر لعابشان است.

ظروف معروف به آبی سفید: این ظروف مشخصه دوره صفویه است و این سبک تا دوره قاجار نیز ادامه می یابد با این تفاوت که رنگ آبی آن بتدریج به رنگ لاجوردی تبدیل می شود. در حقیقت تلاش سفالگران سازنده سفالهای آبی و سفید، تقلید کردن از ظروف چینی و رقابت با آنهاست. ظروف تقلید شده از چین به لحاظ اسلوب و جنس و طرح مختلف است پاره ای از آنها دارای زمینه سفید و

ظروف رنگ آمیزی شده چند رنگ و تک رنگ ساخت کرمان (سلادن) : خمیر این سفالهای تک رنگ نوعی خاک چینی و لعاب آنها قهوه ای ، سبز زیتونی ، لبویی و آبی خیلی روشن است . تزئین نقاشی ندارد و نقش برجسته زیر لعاب بوسیله قالب روی آنها ایجاد شده است و ظروف چند رنگ دارای نقاشی آبی روشن و سبز و قرمز روی زمینه سفید می باشند ، با طرحهایی از انگشتان انسان و حیوانات مختلف . دوران صفویه را باید عصر ترقی صنایع ، بخصوص سفال سازی دانست ساخت ظروف " سلادن " هم در دوره صفویه مرسوم شد . این نوع سفالینه ها به دو گروه تقسیم می شوند :

گروه اول تحت تاثیر سفالگری چین ساخته شده اند . دسته دیگر آنهایی که در تصاویر کتاب و مینیاتور ها و منسوجات به ابتکار سفالگران ایرانی با نقوش و تزئینات جدید آن عصر دیده می شود .

انواع مختلف محلی : این گروه سفال محلی شیوه تزئینی ویژه ای ندارند ولی به نحوی با سفال کویاچه ، ایزنیک ، کرمان و مشهد قابل مقایسه اند . عموماً به رنگ آبی و سفید یا زمینه سفید با نقش سیاه ، قرمز ، قهوه ای ، سبز و با طرحهای مرسوم دوره صفویه هستند .

افشاریه _ زندیه _ قاجاریه

پس از اینکه در حکومت صفویه تنزل پدید آمد ، با اینکه نمونه های سفالی زیادی از زمان افشاریه ، زندیه و قاجاریه در دست نیست ، این انحطاط و تنزل هنری کاملاً به چشم می خورد اما با این وجود در نقاطی مانند نطنز _ قم و همچنین بعضی از شهر های خراسان و آذربایجان کم و بیش ، کارگاه هایی بود که توانستند تا اواخر دوران قاجاریه بکار خود ادامه دهند .

ظروف این دوران از لحاظ طرح و شکل و لعاب دو دسته هستند آنهایی که از ظروف ساخت چین (ظروف مرغی و صورتی) تقلید شده اند و بقیه که دارای همان نقوش دوران صفوی می باشند . از نمونه های جالب قدحی است متعلق به موزه ایران باستان که داخل و خارج آن با چند مجلس بزم و شکار آرایش یافته است . بعضی با طرح های اصیل ایرانی تزئین شدند و از ظروف ما قبل خود تقلید کردند ولی با آنها برابری نمی کند .

گروه دیگر ظروفی است که با نقوش و طرح های اسلیمی و شاخ و برگ درختان تزئین شده به تقلید از دوران صفویه و نقش خورشید در دوران قاجار در قالب ظروف کشیده شده است .

از حدود قرن ۱۲ ه . ق به تدریج از رونق سفالگری ایران کاسته می شود و علت این امر را می توان علاوه بر بی توجهی به وضعیت سفالگری و سرامیک سازی ، تاسیس کارخانه های عظیم چینی سازی در روسیه ، فرانسه ، آلمان و چین و همچنین صدور محصولاتشان به ایران با مقادیر زیاد ، با کیفیت خوب و قیمت مناسب و ارزان دانست.

نتیجه گیری

در ایران زمین سفالینه ها سابقه ای طولانی داشته و همچنین دارای فراوانی قابل توجهی می باشند . تا آنجا که می توان این آثار را از مدارک مهم باستان شناسان برای اظهار نظر راجع به تمدنها و فرهنگهای گذشته دانست .

گل رس ماده اصلی تشکیل دهنده سفال است و به تمامی اشیاء و ظروفی که با گل رس ساخته می شود سفال می گویند ، و این صنعت را صنعت سفالگری نام گذاشته اند . همانطور که اشاره شد سفال را در دوران باستان به صورت خام می پختند و پس از روی کار آمدن فن لعاب بعد از پخت برای لعابکاری آماده می کردند . این ظروف در ابتدا یعنی در دوران باستان کنار آتش و بعد از سالیان متمادی درون کوره پخته می شدند این ظروف را با اشکال ساده و با دست برای رفع نیاز در آن زمان ساخته بودند اما به مرور زمان و با پیشرفت حاصله در هنر ، با ابداع فن لعاب و استفاده از نقوش مختلف و خط ، این ظروف حالت تزئینی به خود گرفتند و مشخص می باشد که ، ایران زادگاه اصلی این ظروف منقوش است . همچنین مهمترین تغییر در سفال سازی زمانی رخ داد که چرخ سفالگری بوجود آمد و زیبایی این ظروف را دو چندان کرد .

پیدایش این ظروف به دوران پیش از تاریخ باز می گردد و بعد از آن زیبا ترین این ظروف در کاوشهای تپه های مختلف ایران شوش و کرمانشاه و بین النهرین با رنگهای الوان (فیروزه ای ، قهوه ای ، سفید و سیاه) بدست آمده است . همچنین استفاده از خط بصورت نقش روی سفال دوران اسلامی نشان از هنر ایرانیان می باشد . با توجه به بررسی های انجام شده در تپه های متعدد که سفال نخودی در آنها کشف شده این نتیجه حاصل می شود که سفال نخودی در مرحله ای از تاریخ بشر بصورت کالایی تجاری استفاده می شده ، نقوش با مفهوم و حجمهای مورد نیاز و تسلط بر پخت در آنها کاملاً آشکار است ، این سفال کیفیت بالایی داشته و این نشانه مهارت سازندگان آن است .

سفال نخودی منقوش از شوش به بین النهرین وارد می شود . در تمدنهای سیلک و شمال و شمال شرق نیز همراه با رواج سفال قرمز ، سفال نخودی معمول بوده است . در اواخر هزاره چهارم و اوایل هزاره سوم ، ساخت ظروف سفالی قرمز منقوش و نخودی منقوش بتدریج جای خود را به نوع دیگری از سفالینه های عصر فلز میدهد ، در این جایگزینی که پس از یک دوره کوتاه آغاز می شود ، سفال خاکستری ظهور می کند که خود حکایت از تحولات بسیار سریع در زندگی اقوام پیش از تاریخ می

بعد از آنکه دیگر ظروف سفال را بر حسب نیاز نمی ساختند و بیشتر این ظروف جنبه تزیینی پیدا کردند ، کارگاه هایی با عنوان کارگاه سفال بنا شد و این کارگاه های سفالگری همیشه در نزدیکی معادن خاک رس ایجاد می شدند ؛ زیرا مقرون به صرفه نبود که خاک را از محل های دوردست به کارگاه بیاورند . سفالگری در ایران در قرون اخیر نیز فراز و فرودهایی داشته است ولی طی دو دهه اخیر بار دیگر شاهد رونق سفال و سرامیک سازی در کشورمان هستیم . این تحول در پی توجه به وضعیت سفال سازان و کارگاه های سفال و استقبال علاقه مندان به مصرف اینگونه فراورده ها و گرایش جوانان و افراد تحصیل کرده به این "هنر _ صنعت" حاصل شده است .

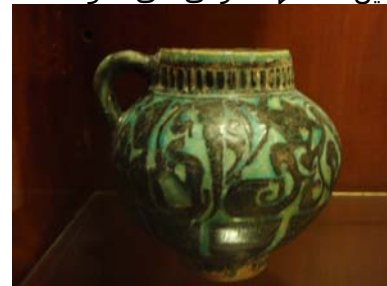
معرفی تعدادی از سفالهای کاخ موزه ملت در مجموعه فرهنگی - تاریخی سعدآباد

مجموعه فرهنگی تاریخی سعدآباد با مساحت ۱۱۰ هکتاری خود بزرگترین مرکز تاریخی تهران محسوب میشود که علاوه بر طبیعت زیبا و دلنشینش ، اوج هنر ایرانیان را در معماری به نمایش گذاشته است . این مجموعه دربرگیرنده ۱۸ کاخ و موزه میباشد و در حال حاضر دو کاخ اصلی آن شامل کاخ ملت و سبز قابل بازدید همگان است و سایر کاخها به موزه های هنر تبدیل شده اند . قدیمی ترین این کاخها متعلق به احمد شاه قاجار، و بزرگترین آنها ، کاخ ملت (سفید) متعلق به محمد رضا پهلوی است . این کاخ موزه که اقامت گاه تابستانی محمد رضا پهلوی بوده است در سه طبقه و به دستوررضا شاه ساخته شده و شامل اتاقهای پذیرایی ، انتظار ، نشیمن و خوابگاه که مملو از وسایل لوکس زینتی است . در ابتدای درب ورودی طبقه همکف این کاخ موزه دو ویترین ، که از ظروف سفالی دوران باستان و اسلامی پر شده دیده می شود که بسیار جالب توجه می باشد ؛ از این نمونه ظروف در طبقه زیرزمین این کاخ هم موجود می باشد که متعلق به قوم مایاها است و اکثر آنها جزو کلکسیون شخصی فرح دیبا (همسر شاه سابق ایران) است که یا توسط خود او خریداری شده و یا هدیه سران دولتها می باشد .

در اینجا به لحاظ تناسب این ظروف موجود در کاخ ملت سعدآباد با مقاله سیر سفال در ایران تعدادی از این سفالها معرفی می شوند .



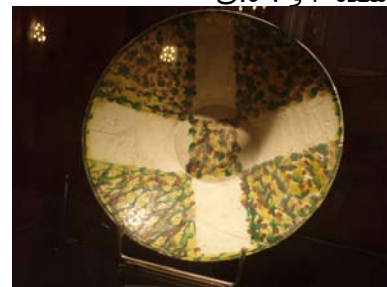
کاسه با خط کوفی
محل کشف : احتمالاً گرگان
تکنیک : خط کوفی دوران اسلامی
سده ۴ ه.ق



ابریق سفالی لعابدار
محل کشف : گرگان
تکنیک : نقش مشکی روی سفال
سده ۶ و ۷ ه.ق



کاسه سفالی
محل کشف : نیشابور
تکنیک : مینا کاری با لاستر
سده ۴ ه.ق



پیاله سفالی
محل کشف : گرگان
تکنیک : لعاب زرین فام
سده ۷ ه.ق



کاسه سفالی
محل کشف : نیشابور
تکنیک : نقاشی زیر لعاب
سده ۴ و ۵ ق.



بشقاب سفال
محل کشف : گرگان
تکنیک : مینا کاری با لاستر
دوران اسلامی



پیاله سفالی
محل کشف : گرگان
تکنیک : لعاب سفالی
سده ۷ ق.

فهرست منابع

۱. توحیدی، فائق. فن و هنر سفالگری ، سازمان تدوین کتب انسانی دانشگاهها (سمت) ۱۳۷۹.
۲. عباسیان، میرمحمد. تاریخ سفال و کاشی در ایران از عهد ما قبل تا کنون.
۳. فیروز، شاهرخ. سفال ، ۱۳۴۵.
۴. کامبخش فرد، سیف الله. سفال و سفالگری در ایران : از ابتدای نو سنگی تا دوران معاصر ، انتشارات فکنوس ، ۱۳۷۹
۵. گاردنر، هلن. هنر در گذر زمان،
۶. مرزبان، پرویز. خلاصه تاریخ هنر ، انتشارات علمی و فرهنگی ، چاپ سوم ۱۳۸۰.
۷. یآوری ، حسین. آشنایی با هنرهای سنتی، انتشارات صهای سحر، چاپ دوم ۱۳۷۳.
۸. یآوری، حسین. تجلی نور در هنرهای سنتی ایران ، ۱۳۸۴، انتشارات سوره مهر، ۱۳۸۴.