

گزارش مرمت لباس تاج الملوک پهلوی

بسمه تعالی

چکیده :

در موزه هنر و مردم مجموعه فرهنگی تاریخی سعد آباد لباسهای سلطنتی خانواده پهلوی در معرض نمایش گذاشته شده است . یکی از لباسهای شاخص این موزه متعلق به تاج الملوک پهلوی میباشد . این لباس از پارچه مخمل سورمه ای دوخته شده و دارای تزئینات سرمه دوزی و نگین دوزی شده می باشد. دنباله این لباس با پوست پنجاه قاقم تزئین شده است. در بخشهایی از لباس پارگی در زیر بغل و جلوی بالاتنه دارد و در برخی جاها دچار کمبود تزئینات میباشد. برای شروع مرمت این لباس نیاز به شناخت مواد تشکیل دهنده و تکنیک ساخت آن است. برای فن شناسی از مطالعات تطبیقی و ماکروسکوپی استفاده گردیده است. از کلیه مواد تشکیل دهنده آن نمونه برداری شد تا در صورت فراهم شدن امکانات با استفاده از دستگاههای SEM و EDX کلیه مواد تشکیل دهنده لباس شناسایی گردد. پس از بررسی میزان آسیب و دلایل آسیب ، راهکار مرمتی برای آن در پیش گرفته شد که تمام مراحل آن جزء به جزء قابلیت برگشت پذیری دارند. مرمت این لباس بیش از ۶۰ روز کاری به طول انجامید.

مقدمه :

این لباس با هزینه بسیار گزافی به صورت دستی در دوره خود تهیه شده و هم اکنون دارای ارزش فرهنگی ، تاریخی و مادی بسیار بالایی میباشد . به گونه ای که لباسهایی از این دست در حراجی های بزرگ دنیا با قیمت های بالایی خرید و فروش میشود. مطالعه این لباس راهگشای مطالعات بعدی در مورد دهها لباس سلطنتی است که در موزه های کشور نگهداری و بعضا نمایش داده میشود و در حفاظت و نگهداری صحیح آنها کمک شایانی خواهد کرد . بافته ها در هر مجموعه ای چه دست ساز و چه ماشینی بافت قابل جایگزینی نیستند و اگر محافظت آنها به طور مستمر انجام نشود فرسوده خواهند شد و کسانی که با آن سرو کار دارند با نتایج غیر قابل بازگشت مواجه خواهند شد. این لباس دچار پارگی ، فرسودگی ، و جدا شدگی دوخت می باشد و سراسر لباس غبار آلوده و چرک آلود میباشد. اولین اقدام جهت برخورد مناسب حفاظتی و مرمتی ، مطالعه تاریخی و هنری ، مستند نگاری ، فن شناسی و آسیب شناسی آن است تا بتوان راهکار مرمتی مناسب برای آن تعریف کرد.

تاج الملوک پهلوی (ملکه مادر)

دختر یاور (سرگرد) تیمور خان ایرملو و از سران قزاق بود. وی در سال ۱۲۹۵ خورشیدی به عقد رضاخان میرپنج درآمد . پس از تاجگذاری رضاشاه ، «ملکه پهلوی» لقب گرفت و در زمان تاج گذاری پسرش ملقب به ملکه مادر گردید . تاج الملوک ایرملو در زمان پیروزی انقلاب اسلامی ایران در سال ۱۳۵۷ به ویلای خود در آمریکا مهاجرت کرد و همراه فرزندش شمس در آنجا ساکن شد . وی در روز ۱۰ اسفند ۱۳۶۰ در آکاپولکوی مکزیک بر اثر کهولت سن درگذشت .

معرفی و فن شناسی اثر :

این اثر لباس زنانه از جنس مخمل نرم و براق و پرز دار سورمه ای به شکل پیراهن یقه قایقی بوده و دارای دامن به شکل فون تا روی پا میباشد. قسمت نیم تنه جلو به صورت یک تکه (دو ساسون در جلو) و نیمتنه پشت دو تکه میباشد که زیپی بلند از وسط آن می گذرد. بخش دامن دارای سه تکه (یک تکه جلو و دو تکه پشت) می باشد که چاکلی به طول ۲۰ سانتی متر در پایین آن ایجاد شده است. قسمت جلوی نیم تنه با تزئینات فلزی و سنگهای درخشان کاملاً پوشانده شده و پشت نیم تنه همپن نقوش به صورت حاشیه در لبه یقه لباس کار شده است . در قسمت دامن ، دنباله بلندی از قسمت پشت کمر ، مخمل سورمه ای بوده که دارای یک آستر ضخیم طرح دار به رنگ آبی بسیار کمرنگ میباشد و بین آستر مذکور و پارچه مخمل دو لایه از توری پلاستیکی لانه زنبوری جهت خوش فرم بودن دنباله لباس استفاده شده است که نقش ژپن لباس را ایفا میکند. حاشیه دنباله پیراهن که بخش کوچکی از آن به دامن جلوی لباس متصل شده است با پوست بسیار نرم و زیبای قاقم که سفید رنگ است تزئین شده است که پس از شمارش مشخص گردید پوست ۵۰ قاقم در آن استفاده شده است که سر دم حیوان که قهوه ای رنگ است به عنوان تزئین بر روی حاشیه لباس دوخته شده است. طول دنباله لباس که از ۶ تکه تشکیل شده است ۱۷۴ سانتی متر و بیشترین عرض آن ۱۱۱ سانتی متر است. قسمت‌های لبه حاشیه دارای تزئینات سرمه دوزی و نوار دوزی با الیاف نقره است که با سنگهای درخشان تزئین شده است .

سایز این لباس ۴۰ میباشد که فرد استفاده کننده قدی حوالی ۱۵۵ سانتی متر داشته است. تاریخ دوخت این لباس مشخص نیست اما آنچه با یقین میتوان گفت قبل از تاجگذاری محمد رضا و فرح پهلوی بوده است.

مستند نگاری :

شامل عکاسی از همه زوایا ، تهیه الگوی لباس و الگوی تزئینات لباس می باشد.



لباس تاج الملوک پهلوی
موزه هنر و مردم



لباس تاج الملوک پهلوی از پشت



دامن و دنباله لباس



تزیینات لباس تاج الملوک پهلوی



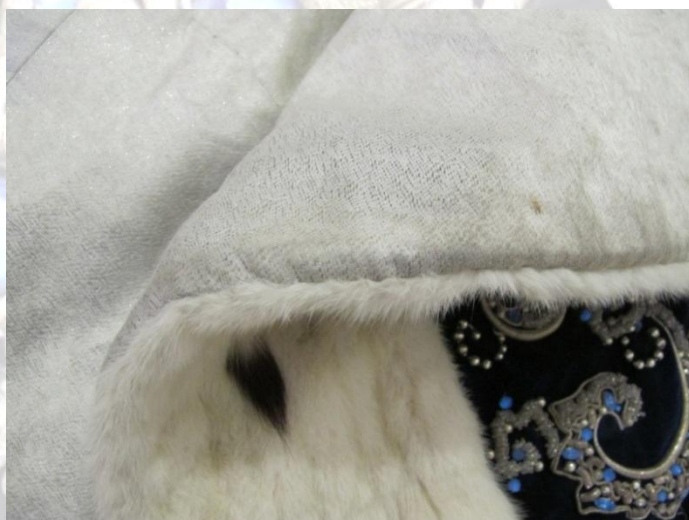
تزیینات حاشیه دنباله لباس



جلوی بالاتنه لباس ، سرمه دوزی / نوار دوزی / سنگ دوزی / منجوق دوزی / مروارید دوزی



پشت قسمتهای تزئینات دوخته شده که از نخ سفید استفاده شده است.



آستر استفاده شده در پشت دنباله لباس

لباس از بخش های زیر تشکیل شده است.

۱. متن اصلی : دامن ، بالاتنه ، دنباله لباس از مخمل سورمه ای نرم و براق
۲. حاشیه دنباله لباس : پوست قاقم
۳. آستر ها : آستر بالاتنه ، دنباله لباس و ژین داخل دنباله لباس
۴. تزئینات دوخته شده :

- سرمه دوزی از نخهای نقره
- نوار دوزی شده از نخهای نقره
- نگین های بی رنگ درخشان به شکل دایره ، مستطیل ، اشک ، بیضی
- نگین های آبی درخشان به شکل دایره ، بادامی ، اشک
- منجوق دوزی با منجوق های نقره ای شیشه ای
- مروارید دوزی با مروارید در سه اندازه و شیشه ای که با رنگ نقره ای پوشانده شده اند.



نقوش تزئینی به کار رفته در لباس :

نقوش به کار رفته الهام گرفته از نقوش اسلیمی و ختایی ایرانی است. گفته میشود برای تزئین لباس های سلطنتی از هنر مندان مطرح آن دوره استفاده می شده است. از جمله در دوره ای از حکومت پهلوی استاد طاهر زاده بهزاد برخی طراحی ها را انجام میداده و در اواخر دوره پهلوی توران درودی یکی از طراحان این نقوش بوده است . در سراسر لباس یک شاخه گل تکرار شده است. این تکرار با تغییر زاویه شاخه گل و در برخی جاها با کم کردن شاخ و برگ آن دوخته شده است.

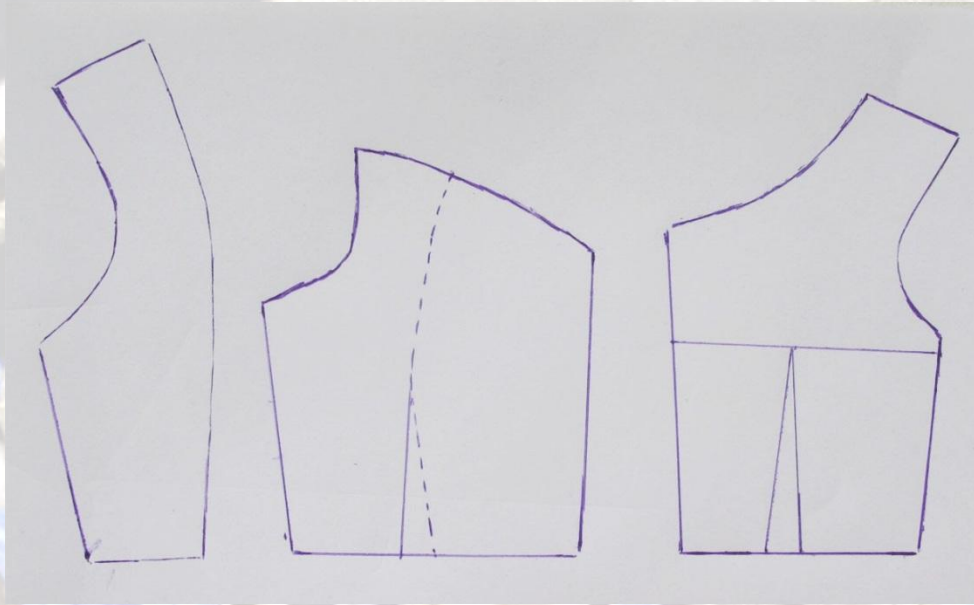


شاخه گل تکرار شونده در کل لباس^۱

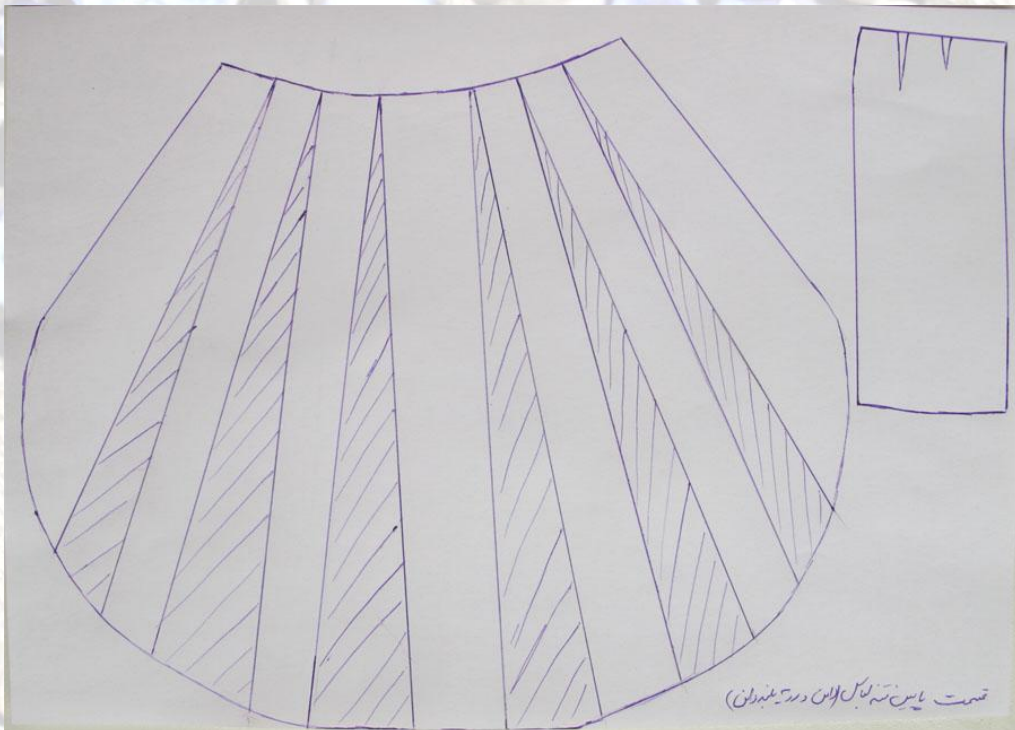
الگوی لباس :

الگوی لباس تقریباً ساده طراحی شده است و دارای بالاتنه ، دامن بلند و دنباله لباس می باشد. بخش های تزئینات بوسیله نخ های سفید انجام شده است که از پشت لباس کاملاً مشهود است. دنباله لباس به صورت تکه جدا دوخته شده و پس از انجام کلیه تزئینات به خود لباس الحاق گردیده است.

^۱ معصومه نعمتی/ کارشناس ارشد مرمت/ مسئول واحد مرمت سعد آباد



الگوی خیاطی قسمت بالاتنه پشت و جلوی لباس



قسمت دامن و دنباله لباس^۲

شناسایی الیاف فلزی :

الیاف فلزی در این لباس یا توجه به اینکه لباس سلطنتی میباشد قطعا از فلزات قیمتی مانند نقره استفاده شده است . برای شناسایی آن از روشهای شیمیایی و با استفاده از شناساگر های شیمیایی میتوان به جنسیت آن پی برد. اما روش دیگری نیز برای شناسایی الیاف فلزی وجود دارد که روش دستگاهی تلفیقی SEM و EDX است. این روش علاوه بر شناسایی جنسیت فلز ، درصد این عنصر و همچنین عناصر را به خوبی نشان میدهد. با توجه به نرمی الیاف نقره احتمالا دارای درصد بالایی از نقره میباشد. نمونه برداری از کلیه مواد تشکیل دهنده لباس تهیه گردیده است تا در صورت فراهم آمدن شرایط ، از روشهای دستگاهی جهت شناسایی دقیق مواد استفاده گردد.

تکنیک بافت :

پارچه های مخمل از مخلوط پنبه - ابریشم تولید می شدند. نحوه بافت در مخمل تاری ، به این گونه است که میله ای در زیر دستگاه قرار میدهند و تارها در هنگام بالا و پایین شدن به دور آن حلقه می شود و سپس این حلقه توسط تیغه ای بریده شده تشکیل پرز پارچه را میدهند. در مخمل پودی ، پودها به دور این میله ها حلقه شده و سپس بریده گشته و تشکیل پرز میدهند. هنگامی که مخمل به روش پودی بافته میشود ، راستای میله ها بر روی پارچه مشخص بوده و هم راستا با نخ های تار قرار میگیرند و پرزها به روی این خطوط مشخص میشوند. در این پارچه با توجه به این که از کل عرض مخمل استفاده شده و بافت کناره قابل رویت است می توان به راحتی جهت تار و پود را تشخیص داد و از آنجایی که خطوط ذکر شده ، هم راستا با تار قرار ، قرار گرفته است پس این مخمل یک مخمل پودی است.

رنگرزی^۲

امروزه برای رنگرزی پارچه های مخلوط پنبه - ابریشم از دو روش استفاده می شود. روش رنگرزی در یک حمام و روش رنگرزی در دو حمام . در روش اول از رنگهای مستقیم استفاده می گردد و طی آن رنگ لیف پنبه همانند رنگ لیف ابریشم به دست می آید. در روش دوم (رنگرزی با دو حمام) ابتدا از رنگینه های اسیدی به همراه اسید استیک استفاده می کنند تا ابریشم ، رنگ را به خود جذب کند . سپس با افزایش درصد اسید استیک در حمام ، رنگینه جذب شده در ابریشم را تثبیت کرده و با افزایش رنگ های مستقیم یا بازی به حمام ، شروع به رنگرزی پارچه میکنند. برای رنگرزی این پارچه از روش دو حمام استفاده شده است.

تعیین محل تولید و دوخت لباس با مقایسه تطبیقی :

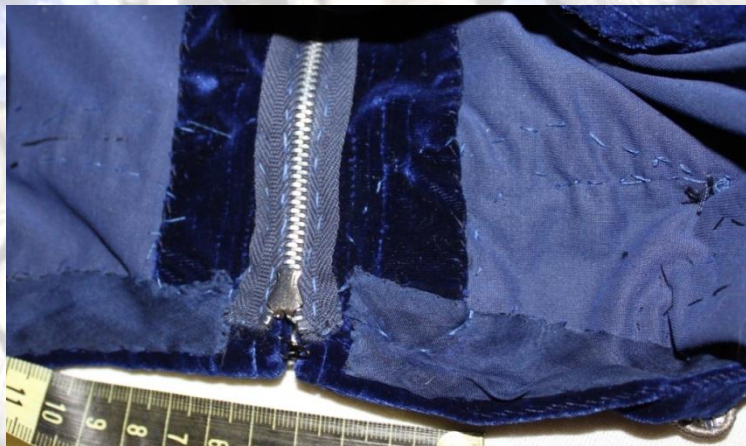
اغلب لباسهای رسمی زنان رده بالای سلطنتی دوره پهلوی ، به مزون های معتبر دنیا از جمله کارگاه کریستین دیور پاریس سفارش داده میشد اما با مقایسه برش ، دوخت لباس و تزئینات با لباسهای مارک داری نظیر لباس عروسی فرح پهلوی ، میتوان مطمئن شد که این لباس تولید داخل بوده و توسط هنرمندان ایرانی طراحی و دوخته شده است. به نظر میرسد حاشیه خز لباس در خارج از ایران فراوری شده است . در باره ایرانی بودن این اثر نشانه های زیادی وجود

^۲ مجله مرمت و پژوهش

دارد. از جمله اینکه ، اولاً هیچ مارکی در یقه لباس وجود ندارد. دومت درزها مرتب و یکنواخت نیست و پشت بخش تزئینات آن بسیار نامرتب است.



آرم کریستین دیور در یقه لباس عروسی فرح پهلوی
دومت بسیار ظریف و تمیز در لبه یقه^۴



یقه لباس تاج الملوک ، بدون آرم
دومت دستی و نامرتب درزها و حاشیه لباس

خز قاقم :^۵

خز ، موهای ضخیم شده ای است که پوست بسیاری از حیوانات را می پوشاند. خز که از حیوانات تهیه می شود خز طبیعی است . قاقم حیوانی است از خانواده راسویان و بومی آمریکای شمالی میباشد که در شمال اروپا و آسیا نیز پراکنده است. این حیوان گوشتخوار و یک درنده فرصت طلب بوده و باعث کاهش جمعیت پرندگان در مناطق بومی خود میشوند. قاقم بعد از شکار به وسیله تله گذاری (از تفنگ استفاده نمی شود تا پوست سالم بدست آید) پوستش به صورت یکپارچه کنده میشود. بعد پوست قاقم را در محلول نمک نرم می کنند تا تمامی بافتها و چربیها از آن پاک شود . بعد روغن مخصوصی را به چرم می مالند و پوست را در ماشینی بنام

^۴ آرشیو موزه ملت

^۵ Wikipedia/english

((کیکر)) می اندازند . کیکر دستگاهی است که پاهای چوبی دارد و روغن را به حالت کوبیدن وارد تمامی منفذ های پوست می کند . سپس پوست های خام را در ظرف های گرد چرخانی قرار می دهند که عمل تمیز و خشک کردن را با خاک اره ی مخصوص و هوای فشرده انجام میدهد.



قاقم در تابستان



قاقم در زمستان

خز این حیوان در زمستان به رنگ سفید و بسیار متراکم و ابریشمی بوده اما در تابستان خز آن به رنگ قهوه ای روشن و کمی زبر میشود.

پیشینه استفاده از لباسهای سلطنتی مزین به خز قاقم

در اساطیر کشورهای آمریکای شمالی و شمال اروپا از آن بسیار یاد شده است. در اروپا خز قاقم نماد خانواده سلطنتی و اشرافی بوده و استفاده آن در کلیسای کاتولیک ها ، نشانی از وضعیت برابر با اشراف می باشد. این خز بسیار گرانبها بوده و تا اواخر قرن گذشته در دربار و توسط خانواده های سلطنتی مورد استفاده قرار میگرفته است.

با توجه به اهمیت نمادین و اساطیری قاقم ، از خز این حیوان به عنوان یک شی خوش یمن در تزئینات لباس های سلطنتی و اشرافی استفاده می شده است. شاخص ترین مورد استفاده از لباس تزئین شده به خز قاقم توسط ناپلئون می باشد.



امپراتور فرانسه ناپلئون با لباس مزین به خز قاقم^۶



لباس تاجگذاری جک فردیناند دوم قرن ۱۷
پادشاه چک^۷

علاوه بر اینکه این خز در لباسهای سلطنتی و رسمی سلطنتی مورد استفاده بوده در بسیاری از مراسم های تاجگذاری دنیا از آن استفاده میشود. نمونه آن لباس جک فردیناند که در قلعه سلطنتی پراگ نگهداری میشود.

سبک لباس :

استفاده های از لباسهای مزین به خز قاقم توسط امپراطور بزرگ فرانسه ناپلئون در مراسم رسمی سلطنتی ، این نوع لباس را بیش از پیش مورد توجه قرار داد به گونه ای که در مجامع عمومی از اینگونه لباسها به عنوان سبک ناپلئونی یاد میشود . نام دیگر این گونه لباسها سبک ویکتورین است که به دوره ملکه ویکتوریا بر میگردد . از این گونه لباسها در مراسم تاجگذاری بسیاری از کشورهای پادشاهی استفاده میگردد.

^۶ <http://www.heritage.co.uk>

^۷ <http://www.hrad.cz/en/prague-castle/treasures/crown-jewels/coronation-cloak.shtml>

آسیب شناسی :

بزرگ ترین عامل آسیب های وارده به این لباس علاوه بر گذر زمان ، نحوه نگهداری و نمایش آن است. نگهداری این لباس که از ترکیب مواد پروتئینی (ابریشم استفاده شده در مخمل ، خز قاقم) فلز (الیاف نقره در تزئینات) ، شیشه (منجوق و مروارید ها) ، سنگ های درخشان (آبی و بیرنگ) ، الیاف پنبه ای و مصنوعی (آستر ، ژین ، و نخهای استفاده شده برای دوخت) ساخته شده است مشکل و پیچیده می باشد . علاوه بر اینکه برخی از این مواد دارای حساسیت بالایی از نظر نگهداری و حفظ آنها از آفات مختلف میباشند ، تاثیر و تاثر آنها نیز بر یکدیگر میتواند روند تخریب را سرعت بخشد. عمده آسیب این لباس به صورت پارگی در اثر وزن لباس و پاره کردن عمدی در دوره های پیشین است. در بخش حاشیه لباس نیز ، خز قاقم دچار تردی و کمی زردی است که احتمالا اسیدی شده است. اما خود پوست بعلت فراوری خوب ، مستحکم و نرم است. درز بخش های از لباس و آستر هم به علت دوخت ضعیف اولیه ، دچار شکافتگی و پوسیدگی است. بخش های از تزئینات هم از بدنه کار جدا شده اند.



سوراخ شدگی لباس



حاشیه لباس مزین به پوست قاقم
دم قاقم به علت تردی در حال جدا شدن از پوست است.



قسمت پشت بالاتنه / آستر / زیپ / غزن ؛ پارگی و جدا شدگی دوخت



پارگی چاک دامن و سطح کار پوشیده از گرد و غبار و آلودگی های محیطی



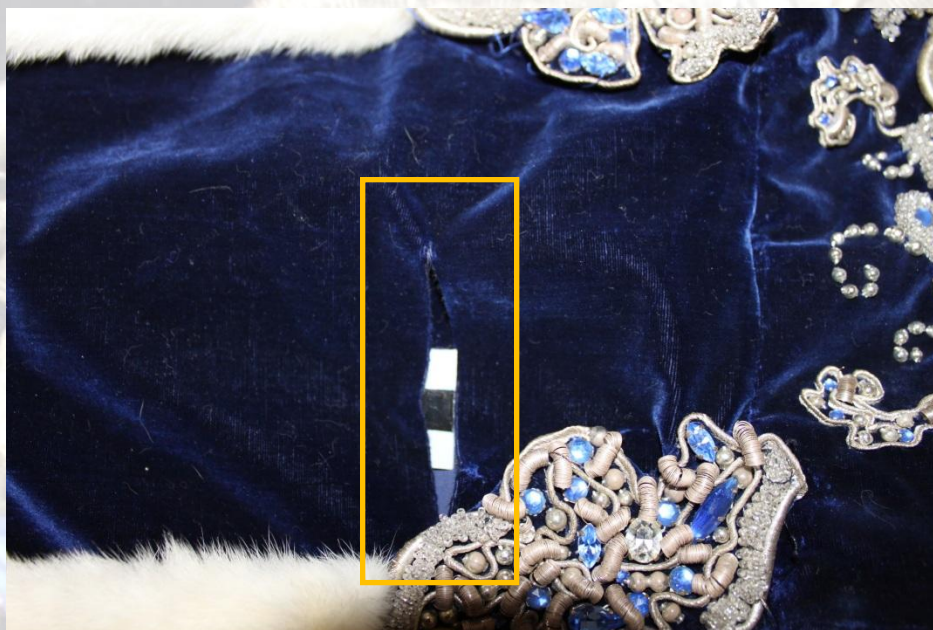
شکافتگی دوخت آستر لباس
آستر پلاستیکی شبکه زنبوری برای خوش فرم شدن دنباله لباس



شکافتگی محل اتصال خز به آستر
نحوه اتصال خز به حاشیه مخمل لباس به صورت دست دوز



پارگی زیر بغل لباس در اثر سنگینی لباس



پارگی جلوی دامن لباس با ابزار تیز
(واندالیسم)



شکافتگی و خرابی زیب لباس

مرمت لباس

استراتژی حفاظت و مرمت لباس تاج الموک پهلوی

اغلب البسه قدیمی به دلیل نگهداری در فضای باز گالری ، گرد و غبار و آلودگی سطحی دارند . اولین قدم برای حفاظت ، پاکسازی شیئ از این آلودگی می باشد. یکی از مهمترین و اولین اقدام اجباری برای اکثر بافته ها تمیز کردن است . خواه پارچه به علت کثیفی از شکل افتاده باشد، یا به قصد بهتر شدن جلوه های بصری باشد. بیشتر محصولات درمان کننده که توسط حفاظت گران استفاده می شود ، برگشت پذیر هستند . برای حفاظت و پاکسازی پارچه و البسه معمولا از روش شستشو با آب مقطر روان استفاده میکنند و گاهی ممکن است برای از بین بردن تردی و زردی آن از محلول های شوینده با PH خنثی استفاده میشود. استراتژی اتخاذ شده برای پاکسازی و مرمت لباس ، به دلیل ترکیبی بودن مواد سازنده آن تصمیم گرفته شد بدون استفاده از روش شستشو و استفاده از محلول شیمیایی پاکسازی و مرمت آن صورت پذیرد.

پاکسازی :

برای برداشتن گرد و خاک روی سطح لباس و لابلای تزئینات از دستگاه غبار روب استفاده گردید. با قرار دادن پارچه ارگانزا بر سر لوله جارو برقی کار پاکسازی انجام گردید. (دلیل استفاده از پارچه توری بر دهانه لوله مکش اینست که اگر تزئینات شل شده باشند به درون محفظه دستگاه کشیده نشود). این کار باید با دقت و با دور پایین دستگاه غبار روب انجام شد.



غبار رویی توسط دستگاه مکش

مرمت

از نظر مرمت، پارچه ها و البسه هایی که در شرایط نسبتا "خوب حفاظتی و مرمتی قرار دارند، بهترین راه برای مرمت و حفاظت روش دوخت است.

این روش کار پر حوصله با نخ و سوزن است. انتخاب نخ و سوزن باید متناسب با نوع پارچه انتخاب گردید که یک دارای شماره های پایین تر از نخ و سوزن استفاده شده در زمان دوخت است تا درز حداقلی در هنگام دوخت ایجاد شد.

انتخاب مواد برای دوختن به همان اندازه مهم است که انتخاب پارچه آستری. نخ ها بایستی محکم باشند ولیکن خشک نباشند مناسب ترین نخ برای کار مرمتی نخی است که نازک باشد و استحکام و خاصیت فنری لازم را دارد که بدون صدمه زدن و اتصالات را محکم نگهدارد. در مورد این پیراهن نیز روش دوخت با دقت و حوصله اتصال تزیینات و دوخت پارگی ها و شکافها انجام پذیرفت. نخ مورد استفاده نخ پنبه هم رنگ پارچه و سوزن های شماره ۱۱ و ۱۲ گلدوزی و پارچه آستری برای پشت بعضی از پارگی ها که نیاز به تکیه گاه داشته استفاده گردید. در تصاویر این گزارش مراحل این دوخت ها نشان داده شده است.



استحکام بخشی تزیینات جدا شده با روش دوخت
قبل از مرمت



استحکام بخشی اتصالات



بعد از مرمت



قبل از مرمت



بعد از مرمت



قبل از مرمت



تصویر نهایی بعد غبار روبی ، استحکام بخشی و مرمت



بعد از مرمت



قبل از مرمت

بخش حلقه آستین که در اثر کشش دچار پارگی شده بود ابتدا بوسیله نخ و سوزن دوخته و به منظور افزایش تحمل وزن لباس در هنگام نمایش سجاف حلقه آستین بوسیله نوار ساتن کم عرض ، با دوخت دستی تجدید گردید.



بعد از مرمت



قبل از مرمت



دوخت نوار ساتن به حلقه آستین



بعد از مرمت حلقه آستین



بعد از مرمت

آستر بالا تنه لباس قبل از مرمت



پارگی در قسمت جلوی دامن پیراهن



قرار دادن ساپورت در پشت پارگی جهت دوخت



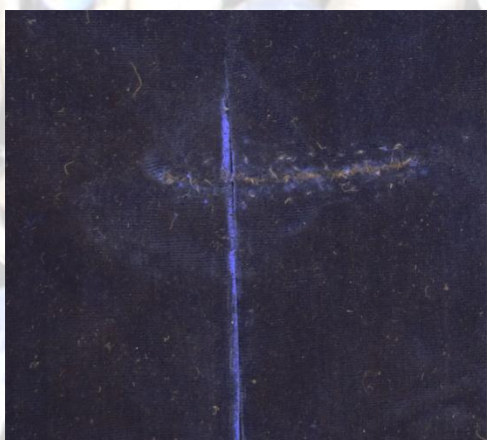
مراحل دوخت ساپورت لباس با نخ هم‌رنگ



پس از مرمت



دوخت پارگی در قسمت پشت لباس ناحیه زیپ



مرمت چاک پشت دامن

در مورد جدا شدن بعضی از دم های قاقم ، بعلت اینکه این دم ها بسیار حساس بوده و سطحی برای دوخت ندارند ناحیه بالایی را با نخ پیچیده و با نخ و سوزن به قسمت انتهایی دم متصل گردید.



دم های جدا شده قاقم



مراحل دوخت دم های جدا شده قاقم



پس از مرمت



تمیز کاری نخ های اضافی



پایان مرمت لباس

نمایش لباس :

نمایش کنونی لباس مناسب نبوده و هیچ یک از استانداردهای نمایش لباس در آن به کار گرفته نشده است. این لباس از ترکیب مواد مختلف تهیه شده است. ترکیبی از ابریشم، پنبه، خز و دم حیوانی از خانواده راسویان، تزئینات شیشه‌ای و فلز نقره و مواد الیاف مصنوعی تهیه گردیده است. این لباس به دلیل وجود تزئینات بسیار سنگین بوده و بار زیادی را به لباس تحمیل میکند که پارگی‌های زیر بغل آن به دلیل سنگینی وارد شده در اثر اویزن بودن مداوم آن است. برای نمایش این لباس ابتدا لازم است ویتروینی متناسب با ابعاد لباس تهیه شود و نور پردازی در نظر گرفته شده در حدود ۲۰۰ لوکس باشد. در داخل ویتروین محافظه‌هایی برای تعبیه رطوبت‌گیر در نظر گرفته شود. بهتر است دما و رطوبت داخل ویتروین ثابت نگه داشته شود. در مانکنی که قرار است لباس در تن آن به تنایش گذاشته شود بایستی پنبه گذاری شود تا بخشی از بار لباس گرفته شود و سطح برخورد داخل لباس با سطحی نرم باشد. ویتروین‌های پیشنهادی که در برخی موزه‌های پوشاک جهان مورد استفاده است به اشکال مختلف است که نمونه‌هایی از آن در تصاویر ذیل آورده شده است.



فهرست منابع :

- <http://fa.wikipedia.org/wiki>
- <http://www.sadmu.com/Menu۱/Description.aspx?id=۵۲۴>
- مجله مرمت و پژوهش / شماره ۷
- کتاب نشانهای رسمی کشور شاهنشاهی / صفحه هفتاد و هفت
- کتابچه راهنمای جشن تاجگذاری / صفحات ۵۰ تا ۶۰
- <http://etehadco.blogfa.com/post-۵۷.aspx>
- Wikipedia/English
- collections.vam.ac.uk
- <http://www.hrad.cz/en/prague-castle/treasures/crown-jewels/coronation-cloak.shtml>
- <http://www.heritage.co.uk>
- http://www.shafe.co.uk/art/tudor_۱۸_-_representing_elizabeth_i.asp
- بخش نظری و علمی گزارش : معصومه نعمتی/کارشناس ارشد مرمت/مسئول واحد مرمت مجموعه فرهنگی تاریخی سعد آباد
- بخش عملی مرمت لباس تاج الملوک پهلوی : منصوره ملا احمدی / کارشناس مرمت مجموعه فرهنگی تاریخی سعد آباد